

# **UPPSATSER**

Kulturgeografiska institutionen

---

## **Vindkraft och interregional rättvisa**

En fallstudie om hur bristande lokal acceptans stoppade  
en vindkraftsetablering i Sollefteå

Sara Ericson

Kurs: 2KU039: Uppsats STS - kulturgeografi, 15 hp

Termin: VT2021

Handledare: Christer Jonasson

Kursansvarig: Patricia Yocie Hierofani

## SAMMANFATTNING

Ericson, S. 2021. Vindkraft och interregional rättvisa: En fallstudie om hur bristande lokal acceptans stoppade en vindkraftsetablering i Sollefteå. *Uppsatser Kulturgeografiska institutionen*, Uppsala universitet.

Studien utfördes som en kvalitativ fallstudie av en vindkraftsetablering som inte fick tillstånd att genomföras i Sollefteå kommun. Syftet var att undersöka samhällsacceptans med fokus på interregional rättvisa och regionalt ansvarstagande. Nationella rättvisefrågor behandlas när det kommer till relationen mellan norra och södra Sverige och stad och landsbygd. 19 intervjuer användes för att samla åsikter från fyra olika respondentgrupper: lokalbefolkning, kommunpolitiker i Sollefteå kommun, tjänstepersoner för kommunen och samer med rennäring i området. Studien visar på att det finns en upplevd orättvisa i området orsakad av en hög andel vindkraft och förnybar elproduktion jämfört med andra delar av Sverige. Vindkraftens påverkan lokalt ansågs vara övervägande negativ. Ersättningen för etableringarna ansågs inte tillräcklig för att kompensera för den negativa lokala påverkan. Det skapar en upplevelse av interregional orättvisa där vissa regioner tar större ansvar för den förnybara elproduktionen. Upplevelsen av ett för högt regionalt ansvarstagande utan tillräcklig lokal nytta försämrar samhällsacceptansen. Studien påvisar att den lokala nyttan i samband med vindkraftsetableringen är en avgörande faktor för samhällsacceptansen ur ett rättviseperspektiv mellan regioner. Även förtroende till etableraren och både förståelse och kunskap bland etablerare visade sig vara betydande för den upplevda påverkan av en vindkraftsetablering.

Keywords: Samhällsacceptans, miljö rättvisa, vindkraft, interregional rättvisa, lokal nytta.

Handledare: Christer Jonasson.

## INNEHÅLLSFÖRTECKNING

1. INLEDNING.....	4
1.1 Syfte.....	4
1.3 Disposition.....	5
2. BAKGRUND.....	6
2.1 Vindkraftsstatistik.....	6
2.2 Vindkraftsplaner i Fängsjön och Storsjöhöjden.....	6
3. NATIONELL STRATEGI FÖR EN HÅLLBAR VINDKRAFTSUTBYGGNAD.....	9
3.1 Hållbar vindkraftsutbyggnad.....	9
3.2 Fokusområden i strategin.....	9
4. TEORI.....	11
4.1 Social acceptans.....	11
4.2 Samhällsacceptans.....	12
4.3 Miljö rättvisa.....	12
5. METOD.....	15
5.1 Kvalitativ fallstudie och studiens karaktär.....	15
5.2 Val av respondenter.....	15
5.3 Intervjuernas karaktär.....	16
5.4 Praktiskt om intervjuerna.....	17
6. EMPIRI OCH DISKUSSION.....	18
6.1 Samhällsacceptans utifrån interregional rättvisa.....	18
6.2 Faktorer som påverkar interregional rättvisa och samhällsacceptans.....	22
6.3 Ökad samhällsacceptans genom förståelse och lokal nytta.....	27
6.4 Metod- och källkritisk diskussion.....	31
7. SAMMANFATTNING OCH SLUTSATSER.....	33
7.1 Samhällsacceptansen påverkas negativt av upplevd interregional orättvisa och ojämn regional ansvarsfördelning.....	33
7.2 En negativ påverkan på samhällsacceptansen på grund av upplevd interregional orättvisa.....	33
7.3 Kompensationsinsatser för lokal nytta och vikten av etablerares inställning.....	34
7.4 Framtida studier.....	35
KÄLL- OCH LITTERATURFÖRTECKNING.....	36
APPENDIX.....	39

# 1. INLEDNING

Vindkraften i Sverige har ökat och utgjorde 16 % av Sveriges elproduktion år 2020 (Energimyndigheten, 2021). Det sker i kontexten av Sveriges målsättning om en 100 % förnybar elproduktion till år 2040 (Energimyndigheten b, 2021, s.3). Följaktligen beräknas vindkraftsutbyggnaden till minst 100 TWh till 2040-talet, vilket motsvarar 70 % av dagens elanvändning (ibid, s.3). I takt med att vindkraftsindustrin växer så växer också ett motstånd mot vindkraften.

Elkonsumtionen och elproduktionen i Sverige är fördelad på följande sätt: störst elkonsumtion finns i södra Sverige och mest elproduktion i norra Sverige (Energimarknadsbyrån, 2020). Det innebär en nationellt ojämn fördelning mellan regioner. Vindkraftsproduktionen är relativt jämn mellan norra och södra Sverige (Energimyndigheten c, 2021). Dock är planerna på framtida vindkraftsetableringar nästan uteslutande i Norrland, där det redan finns elöverskott (Zachrisson Winberg, 2021). Enligt Energimyndigheten har teknikutvecklingen de senaste åren lett till en effektiv vindkraftsproduktion i kalla klimat och skogar. Det har inneburit flera stora vindkraftsparker i norra Sverige (Energimyndigheten, 2020).

Eftersom vindkraften byggs ut i snabb takt är det relevant att undersöka utbyggnadens konsekvenser. Gradén (2016) skriver att få studier undersöker regionala rättvisefrågor och regional ansvarsfördelning av förnybar elproduktion. Aspekter som rör urban-rural rättvisa fortsätter han, är fortsatt lågt representerat i svensk forskning, trots att vindkraften framför allt byggs i kommuner med låg befolkningstäthet i Sverige (Gradén 2016, s.44). Denna undersökning belyser det kunskapsområdet med fokus på norra Sverige.

Samhällsacceptans är ett mått på hur väl implementering och utveckling av nya tekniker tas emot av lokalbefolkningen. Följaktligen är det enligt Wüstenhagen et al. (2007) en kraftfull barriär som kan bli avgörande för implementeringen av förnybar energi som jämfört med tidigare energislag är närmare samhället och synligare. Det är därför brådskande, menar de, att behandla ämnet för att nå de målsättningar som finns för förnybar energi.

I denna fallstudie undersöks samhällsacceptans utifrån fördelningen av vindkraftsutbyggnaden mellan olika regioner. Därför är interregional rättvisa och regional ansvarsfördelning grunden i analysen. Fallet utgörs av en stor vindkraftspark som inte fick etableringstillstånd. Fokus i uppsatsen kommer följligen att vara på den lokala platsen och på hur fördelningen av vindkraftsetableringar upplevs av lokalsamhället i ett vindkraftstätt område i norra Sverige.

## 1.1 Syfte

Uppsatsens syfte är att med en fallstudie av en vindkraftsetablering undersöka samhällsacceptans med fokus på interregional rättvisa och regionalt ansvarstagande. Nationella rättvisefrågor behandlas när det kommer till relationen mellan norra och södra Sverige och stad och landsbygd. Det genomfördes utifrån fyra lokala aktörers perspektiv: lokalbefolkning (boende och företagare), samer med rennäring i området, tjänstepersoner och kommunpolitiker.

Följande frågeställningar ämnas besvaras för fallet i Sollefteå kommun:

- Hur påverkas samhällsacceptansen av upplevd interregional rättvisa och regional ansvarsfördelning?
- Vilka faktorer rörande interregional rättvisa påverkar samhällsacceptans? Exempelvis påverkad landskapsbild, buller och turism.
- Vad kan minska den upplevda negativa påverkan av en vindkraftsetablering och på så sätt öka samhällsacceptansen? Exempelvis finns det ekonomisk ersättning, arbetstillfällen eller hade förankringsprocessen kunnat göras annorlunda för att minska negativa konsekvenser och på så sätt öka samhällsacceptansen.

### **1.3 Disposition**

Efter det inledande avsnittet ovan presenteras en bakgrund till uppsatsen som består av en statistisk översikt av vindkraftens fördelning i Sverige och sedan information om fallet. Informationen om fallet innehåller dels information om platsen vindkraftsparken planerades i, dels nyckelhändelser i planeringsprocessen. Sedan redogörs för delar av Sveriges nationella strategi för en hållbar vindkraftsutbyggnad som publicerades i början av år 2021, vilken anses vara högst relevant för uppsatsen. I teoriavsnittet som följer redogörs för de tre begreppen social acceptans, samhällsacceptans och miljö rättvisa. Där identifieras också teoretiska nyckelbegrepp för uppsatsen. Metodavsnittet följer och beskriver studiens karaktär, val av respondenter och utförande. I nästföljande avsnitt 6. *Empiri och diskussion* presenteras studiens resultat som följs av en diskussion efter de olika delarna. Till sist sammanfattas diskussionen och slutsatser dras.

## 2. BAKGRUND

Bakgrunden består av en översiktlig statistisk presentation av vindkraftens placering i Sverige. Sedan följer en sammanställning av det studerade fallet, med information om platsen och en kortfattad redogörelse för processen.

### 2.1 Vindkraftsstatistik

I det här avsnittet presenteras vindkraftens fördelning och produktion i Sverige, med fokus på det studerade området i relation till resten av landet. Sverige är indelat i fyra så kallade elområden. Elområde 1 är det nordligaste och elområde 4 det sydligaste, se Tabell 1.

	Installerad effekt, MW	Elproduktion, GWh
Elområde 1 (nordligaste)	1565	4058
Elområde 2	3699	10424
Elområde 3	3052	8570
Elområde 4 (sydligaste)	1660	4474

Tabell 1. Antal verk, installerad effekt och vindkraftsproduktion per elområde 2020 (Energimyndigheten c, 2021).

Det finns en relativt jämn fördelning mellan installerad effekt och elproduktion i de två nordliga och de två sydliga elområdena. Däremot är elområde 1 och 2 mer glesbefolkat och därför är den installerade effekten per invånare större i de områdena. Därutöver är planerna på framtida vindkraftsetableringar, som nämndes i inledningen, nästan uteslutande i Norrland, där det redan finns elöverskott (Zachrisson Winberg, 2021). I elområde 2 som producerade mest el under år 2020, se Tabell 1 ovan, planerades vindkraftsparken som behandlas i uppsatsen. Parken låg i Sollefteå kommun som är en av de kommunerna med högst installerad och producerad mängd el från vindkraft (Energimyndigheten, 2019, s.3). Vidare planerades parken i en vindkraftstät region och var belägen inom Västernorrlands län som var länet med störst vindkraftsproduktion för el år 2020 (Energimyndigheten d, 2021).

### 2.2 Vindkraftsplaner i Fängsjön och Storsjöhöjden

För att sätta studien i sin kontext redogörs för hur planeringsprocessen och området för vindkraftsparken såg ut. Nedan redogörs därför först för det område vindkraftsparken rörde och sedan ges en översiktlig beskrivning av planeringsprocessens gång.

#### 2.2.1 Om platsen

Vindkraftsparken planerades i två delområden. Det var dels Storsjöhöjden som ligger i Sollefteå kommun och Fängsjön som ligger på gränsen mellan Örnsköldsviks och Sollefteå kommuner (Mark- och miljödomstolen dom 2018-04-26 i mål M6419-16, s.5). Eftersom majoriteten av parken var i Sollefteå kommun begränsas studien till den kommunen. Delområdet i Fängsjön var cirka 70 kvadratkilometer och i Storsjöhöjden 13 kvadratkilometer (Sundin, 2015).

Delar av området där vindkraftsparken planerades är utpekad som riksintresse för vindbruk av Energimyndigheten medans området i sin helhet är utpekad som riksintresse för rennärning (Sollefteå kommun, 2011; Mark och miljööverdomstolen dom 2016-06-30 i mål M1775-15, s.46)-Projektområdet ligger inom Vilhelmina södra sameby och Voernese samebyars vinterland (Arkeologiceentrum AB, s.3; Forsca AB, 2012, s.6)

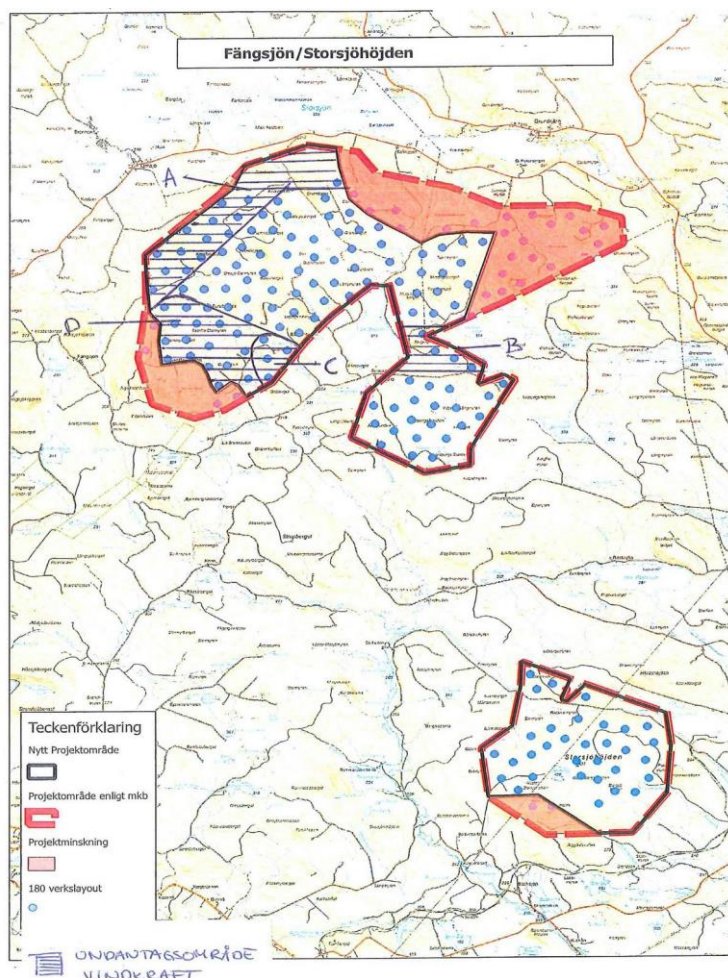
### 2.2.2 Tidslinje med nyckelhändelser

I maj 2011 kom ett pressmeddelande från Svenska Cullulosa Aktiebolaget (SCA) att de tillsammans med Fred. Olsen Renewables planerar bygga en vindkraftspark på SCAs marker i Västernorrland öster om Näsåker i Sollefteå kommun (SCA, 2011). De två företagen bildar företaget Forsca AB. De skriver att vindkraftsparken har en potentiell vindkraftsproduktion på cirka två TWh per år. För att sätta den siffran i relation till energiproduktionen i Sverige var den totala tillförda energin år 2019 totalt 548 TWh och den tillförda energin från vindkraft utgjorde 20 TWh (Energimyndigheten, 2021). Vindkraftsparkens potentiella produktion motsvarar således 10 % av den tillförda energin från vindkraft år 2019.

Forsca hade samrådsmöte med Länsstyrelsen Västernorrland och Sollefteå och Örnsköldsviks kommuner i november 2011 och samma år samrådsmöten med allmänheten, berörda samebyar och särskilt berörda, skriver Mark- och miljööverdomstolen (Länsstyrelsen Västernorrland, Miljöprövningsdelegationens beslut 2015-06-11 i ärende 551-7133-12, s.7).

27 maj 2013 röstade kommunfullmäktige i Sollefteå ja till bolagets ansökan om vindkraftsetableringen och den 16e december 2013 beslutar även Örnsköldsviks kommun att tillstyrka ansökan rörande delen av vindkraftsetableringen lokaliserad i deras kommun (Länsstyrelsen Västernorrland, 2015, s.24).

Forsca ansökte till en början om 180 vindkraftverk men minskade antalet en andra gång år 2015, till 149 vindkraftverk (ibid., s.24). År 2015 gav miljöprövningsdelegationen vid Länsstyrelsen i Västernorrlands län Forsca tillstånd till maximalt 113 vindkraftverk, varav maximalt 81 verk i projektområdet Fängsjön och maximalt 32 vindkraftverk i projektområdet Storsjöhöjden (M1775-15, s.5). Minskningen på 36 kraftverk är i områdena A, B, C och D inom Fängsjöområdet där inga vindkraftsverk tillåts, se figuren nedan som visa projektområdet (ibid., s.78).



Figur 1. I streckade områden A, B, C, D får ingen vindkraft byggas. Källa: Länsstyrelsen Västernorrland, 2015, publicerad med tillstånd

År 2018 fick bolagets ansökan avslag i Mark- och miljööverdomstolen på grund av att en modell användes där placering av verken inte specificerats (MÖD 2018:19). En prövning enligt miljöbalken ansågs inte kunna utföras eftersom det presenterade underlaget inte var tillräckligt (ibid, s. 15). Mark- och miljööverdomstolen fann därmed att något tillstånd inte kunde meddelas på det underlag som presenterats i målet varför underinstansernas avgöranden upphävdes och Forscas ansökan om tillstånd avsågs (ibid, s. 18).

År 2019 visar Forsca intresse för en ny ansökan men avvaktar kommunens inställning. En ny kommunledning har bildats med Centerpartiet, Västra initiativet och Vänsterpartiet (Nord, 2019). Vänsterpartiet fick vågmästarställning efter att Centerpartiet slutit sig till ett nej, vilket hela tiden varit Västra initiativets inställning (ibid). Till slut röstas därför emot vindkraftsetableringen när även Vänsterpartiet säger nej (Svensson, 2019). Anledningen till att kommunen tillfrågas är eftersom upprättandet av en vindkraftspark enligt miljöbalken (16 kap. 4§) endast kan godkännas om kommunen där vindkraftsverken ska byggas har givit sitt godkännande (SFS 2020:1174). Det kallas det kommunala vetot (Miljödepartementet, 2020).



### **3. NATIONELL STRATEGI FÖR EN HÅLLBAR VINDKRAFTSUTBYGGNAD**

En nationell strategi för en hållbar vindkraftsutbyggnad publicerades i början av år 2021 (Energimyndigheten b, 2021). Eftersom den berör den fortsatta vindkraftsetableringen i det studerade landet och tangerar uppsatsens fokusområden sammanfattas viktiga delar av strategin nedan. Strategin kommer att användas som jämförelsepunkt för resultatet i uppsatsen tillsammans med den teori som presenteras i avsnitt 4. *Teori*.

#### **3.1 Hållbar vindkraftsutbyggnad**

I strategin definieras en hållbar vindkraftsutbyggnad bland annat som (Energimyndigheten b, 2021, s. 17):

- Bidrar till energiomställningen och att nå de om förnybar elproduktion.
- Att vindkraften fördelas jämnt över hela landet eftersom en större geografisk spridning minskar variationerna i elproduktionen från vindkraften.
- Vindkraftsutbyggnaden sker med hänsyn till människors hälsa och livsmiljö nationella målen avseende buller, upplevelser av landskapet och möjligheter att utöva friluftsliv.
- Vindkraftsetableringar är väl förankrade i området och generera mervärden till lokalsamhället.
- Vindkraften är resurseffektiv och placerad med goda vindförhållanden.

I ovanstående punkter tas hänsyn till ekonomiska, ekologisk och sociala aspekter. Strategins mål är att åstadkomma en lämplig fördelning av vindkraft över landet, bland annat utifrån ett elförsörjningsperspektiv och med hänsyn till markanvändnings- och samhällsintressen (ibid., 2021, s. 3).

#### **3.2 Fokusområden i strategin**

Strategin fokuserar på tre huvudområden relevanta för uppsatsen, dessa redogörs för nedan.

##### *3.4.1 Stöd för lokala översiktsplaner för ökad förutsägbarhet*

Strategin innebär delvis att skapa nationellt och regionalt underlag som stöd för de lokala översiktsplanerna för att öka förutsägbarheten (Energimyndigheten b, 2021, s. 4). Genom att involvera berörda aktörer tidigt ska en bedömning av utbyggnad göras tidigt och arbetet med förankring av lokalsamhället underlättas innan en etablering. I strategin belyser Energimyndigheten att en rättvis fördelning av vindkraftsetableringar kan vara svår att uppnå eftersom alla län har olika förutsättningar för att bygga vindkraft (ibid, s. 19). Elproduktionen bör ske närmare elanvändningen för att vara kostnadseffektiv och kräver mindre elnätsutbyggnad. En slutsats är därför att mer vindkraft bör styras till elområde 3 eftersom nästan 60 % av dagens elanvändning finns i detta elområde (ibid, s. 19).

### 3.4.2 Åtgärder för ökad lokal nytta

För att undersöka möjligheter till ökad acceptans har åtgärder för lokal nytta studerats (Energimyndigheten b, 2021, s. 4) Lokal och regional nytta skapar möjligheter för ökad acceptans för vindkraftsutbyggnaden (ibid, s. 42). På motsvarande sätt, skriver Energimyndigheterna, *minskar acceptansen om människor upplever att de får bära nackdelarna lokalt, men att nyttan med vindkraften åtnjuts någon annanstans.* (ibid, s. 42). Acceptansen för vindkraft benämns därför som en central fråga för en hållbar vindkraftsutbyggnad.

Fyra ekonomiska åtgärder studerades: bygdemedel, fastighetsskatt som återförs till kommunerna och möjligheterna till att främja lokalt ägande av vindkraftsanläggningar (ibid, s. 42). Även förslaget om återföring av fastighetsskatten till kommunerna analyserades. Slutsatsen var att det finns utmaningar med samtliga åtgärder. Fastighetsskatten riskerar att leda till mer vindkraftsutbyggnad i norra Sverige vilket motverkar strategin om en jämn fördelning. Det finns också en fördelningspolitisk effekt och påverkan på teknisk neutralitet av fastighetsskatten som de ställer sig osäkra till. Konsekvenserna går också emot de tre energipolitiska pelarna trygg energiförsörjning, konkurrenskraft och ekologisk hållbarhet. Fördelen är att det ger värde av en viss utbyggnad i miljoner kronor vilket skulle påverka acceptansen i kommunen positivt och beskrivs därför som värdefullt (ibid, s. 43).

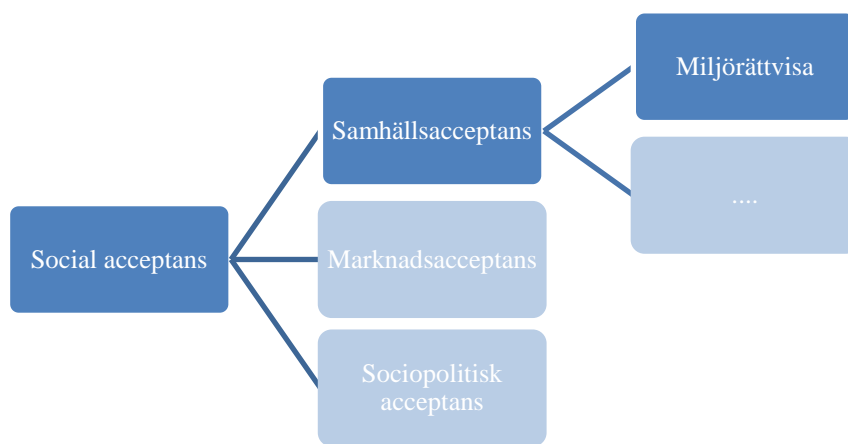
Strategin framhäver att andra nyttor kan ha större värde än fastighetsskatten, exempelvis Arbetstillfällena, näringsutveckling och effekter på elpriserna, men att dessa är svårare att påvisa (ibid, s. 43). Därför görs bedömningen att ökade insatser för att synliggöra dessa nyttor är ett lämpligt sätt att öka acceptansen. Det föreslås att åtgärder för att skapa lokal nytta bör utredas vidare och ses över utifrån ett brett perspektiv (ibid, s. 42). De föreslår även att olika kompensationsåtgärder för olika typer av verksamheter eller aktiviteter skulle kunna analyseras (ibid, s. 42).

### 3.4.3 Förbättrade kommunikationsinsatser

Energimyndigheten ska ta fram ett kommunikationsmaterial om vindkraft och energiomställningen. En kommunikationssatsning görs eftersom lättillgänglig, saklig och relevant information om vindkraft bedöms vara av stor vikt för att vindkraften ska förankras på ett bra sätt och för att möjliggöra vindkraftens hållbara utbyggnad (Energimyndigheten b, 2021, s. 35).

## 4. TEORI

Det teoretiska ramverket för uppsatsen presenteras i detta avsnitt. Först presenteras tre begrepp: *social acceptans*, *samhällsacceptans* och *miljö rättvisa*. Social acceptans kan ses som ett paraplybegrepp för acceptans av i det här fallet vindkraft. Samhällsacceptans är en lokal dimension av den sociala acceptansen och berör lokala aktörers inställning, i det här fallet till en vindkraftsetablering. Om fokus riktas mot rättviseaspekter beskrivs det av den filosofiska debatten miljö rättvisa som i det här fallet innebär hur vindkraften fördelas mellan olika områden och fördelningens konsekvenser. Kontinuerligt kopplas diskussionen till relevanta studier om vindkraft. Teoriavsnittet avslutas med en figur för att visa nyckelbegreppen som presenterats.



Figur 1. Redogörelse för koppling mellan tre viktiga begrepp i teoriavsnittet.

### 4.1 Social acceptans

Social acceptans är ett mått på hur väl implementering och utveckling av nya tekniker tas emot och används ofta kopplat till förnybar energi (Wüstenhagen et al., 2007). Det kan användas för att beskriva acceptansen för vindkraft, där acceptansen hos lokalsamhället brukar vara avgörande. En samling av olika artiklar på ämnet social acceptans görs av Wüstenhagen et al. (2007) som skriver att när man förstod motståndet som skulle infinna sig mot förnybar energi, i synnerhet mot vindkraften har begreppet social acceptans blivit aktuellt och uppmärksammat av flera forskare.

En faktor som påverkar den sociala acceptansen för förnybar energi är att den är nära konsumenten och därför mer synlig. Vidare kan den inte konkurrera med befintliga tekniker på lika villkor, eftersom det blir en orättvis avvägning mellan kortsiktiga ekonomiska konsekvenser och långsiktiga fördelar (ibid, s. 2683). Det lokala och globala perspektivet visas av Gradén (2016) i hans doktorsavhandling om svensk vindkraft i glesbygden. Gradén menar (2016, s. 139) att global miljö hänsyn är nästintill obefintlig på ett lokalt plan. De utgör inte ett argument för lokalsamhället att bygga mer vindkraft. I stället baseras det på vad lokalsamhället själv anser rimligt baserat på andras bidrag och som en kompromiss med andra lokala intressen

(ibid, s. 171). Nadai och van der Horst (2010, s.148) beskriver den centraliserade vindmarknaden och lokala vindkraftsindustrin där vindkraftsverken är lokala men drivs av en global industri. Även Olwig (2011, s. 413) exemplifierar ett fall av maktrelationen mellan lokalt och globalt i vindkraftsindustrin. Anshelm (2013) belyser risken att vindkraftsetableringar i landsbygden blir till monument över centralmaktens intressen (Gradén, s.44).

Social acceptans har en lokal dimension som kallas samhällsacceptans. Den kommer att användas för att analysera den lokala acceptansen i fallstudien.

## 4.2 Samhällsacceptans

Samhällsacceptansen är en platsbunden acceptans som syftar till lokala aktörers åsikter kring positionering av vindkraftsetablering. Två vanliga lokala aktörer är invånare och lokala beslutsorgan. Tre faktorer tas upp av Wüstenhagen et al. (2007) som betydande för samhällets acceptans. Den första faktorn är *distributiv rättvisa* och berör hur kostnader och vinster fördelas. Den andra faktorn är *processrättvisa* och berör huruvida det finns en rättvis beslutsprocess som ger intressenter möjlighet att delta. Distributiv rättvisa och processrättvisa diskuteras vidare i 4.3 Miljörättvisa.

Den tredje faktorn är lokala samhällets *förtroende* för informationen och avsikterna av utomstående investerare och aktörer (Wüstenhagen et al. 2007, s. 2686). Flera studier har belyst vikten av förtroende i vindkraftsetableringar: Pellegrini-Masini (2020, s. 215) lyfter lokal tillit som en huvudkomponent för acceptans och Straka et al. (2020, s. 1768) visar att brist på *tillit* förklarar motsättningar mellan intressenter i vindkraftsprojekt (Straka et al., 2020, s. 1768).

Inom samhällsacceptans finns ett välkänt tankesätt för vindkraftsetableringar, men *inte i min bakgård*, benämnt *Not in my Backyard* (NIMBY). Det bygger på argumentet att folk är positivt inställda till vindkraft, så länge vindkraftsetablering inte sker i deras direkta närhet. Flera studier menar däremot att det är en förenklad bild av deras motiv (Wüstenhagen et al., 2007, s. 2686; Gradén, 2016).

Angående begreppen distributiv rättvisa och processrättvisa beskriver Sanna Mels frågeställningen om rättvisa som påverkan i processen likväl som uppoffringar och belyser rättviseaspekten från debatten kring miljörättvisa (Mels, 2016, s. 55). Begreppet miljörättvisa behandlas i nästa avsnitt av teorin.

## 4.3 Miljörättvisa

Miljörättvisa är en del av samhällsacceptansen. Rättviseaspekten är geografiskt relevant för förankringsprocessen eftersom det finns en geografisk dimension under implementeringen av vindkraft (Mels, 2016, s. 36). I en förankringsprocess där människor känner sig förbisedda verkar dessutom tankegångarna kring fältet miljörättvisa bidra till en förståelse av tidigare nämnda reaktioner (ibid, s. 56). Därför presenteras begreppet miljörättvisa som inspirerats från Mels (2016, s. 55) doktorsavhandling där hon valde att sammanfatta debatten kring *environmental justice* som *miljörättvisa*. Fyra begrepp kommer att diskuteras i följande ordning: *distributiv rättvisa*, *erkännande*, *processrättvisa* och *nyttor*.

#### 4.3.1 Distributiv rättvisa

Filosofen John Rawls har varit bidragande i debatten med hans tankegång om distributiv rättvisa (Höffe & den Haan, 2013). Distributiv rättvisa handlar, som tidigare nämnt, om fördelningen av resurser i samhället (Rawls, 1971). Avila (2017) gör en studie om distributiv rättvisa och vindkraft och visar med 20 fallstudier över fem kontinenter en ojämn utveckling av vindkraften. Mönster för ojämn utveckling av storskaliga vindkraftsparkar ger frågor om plats och rättvisa en viktig del av framtida konflikter (Avila, 2017, s. 602). Studien uppmärksammar rural/periferi-kontexten där motstånd uppstår från ett miljörättsperspektiv (Avila, s. 599). Hon skriver att i stället för att se lokalt motstånd som själviskt och ett hinder för omställningen mot förnybart, kan det möjliggöra en bredare diskussion om vägen dit (2017, s. 613).

Resultatet från en svensk studien visar på en ojämn fördelning med högre sannolikhet för avslag i områden med högre utbildade personer och invånare som arbetar inom privata sektorn och en högre sannolikhet för godkännande i områden med fler arbetslösa (Liljenfeldt & Pettersson, 2017). *Denna skevhet, även om den inte nödvändigtvis är orättvis, motiverar ytterligare politisk och forskningsuppmärksamhet på fördelningsrättsfrågor när man utvecklar vindkraft* (ibid, s. 648).

Schlosberg (2007) menar vidare att begreppet miljörättvisa kan innefatta fler aspekter än Rawls distributiva rättvisa. Han menar att för att ta in fler aspekter än de Rawls nämner kan miljörättvisa innefatta, utöver *distribution*, de tre delarna: *erkännande*, *processrättvisa*, & *nyttor* (egen översättning av *capabilities*).

#### 4.3.2 Erkännande

Schlosberg diskuterar Iris Young och Nancy Fraser som menar att teorier om distributiv rättvisa inte undersöker de bakomliggande orsakerna och identifierar därför erkännande som en bidragande faktor (Schlosberg, 2007, s. 15-16). Mels menar att vilka som erbjuds att delta i samrådsprocessen är en tydlig indikator på vilka som erkänns relevanta (Mels, 2016, s. 56).

Gradén (2016, s.173) menar att individens känslor och minnen anknyta till landskapet spelar en central roll för acceptansen i svenska vindkraftsetableringar, medan processen är styrd av mätbara och observerbara förhållanden, och tar inte hänsyn till detta. Att etablerare inte erkänner dessa värden har en negativ påverkan på acceptansen. Straka et al. (2020, s. 1768) menar att olika övertygelser bland intressenter bör erkännas för att bygga förtroende och förbättra samarbeten.

#### 4.3.3 Processrättvisa

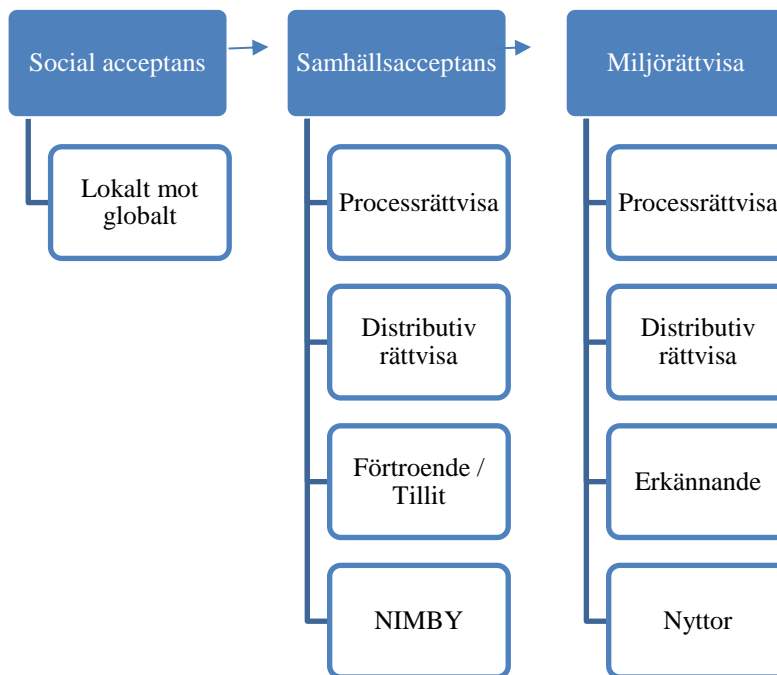
Processrättvisa nämndes ovan i avsnitt 4.2. *Samhällsacceptans*, det innebär möjlighet till deltagande i institutionella processer (Wüstenhagen et al., 2007; Schlosberg, 2007). Demokrati och deltagande i beslutsprocesser är viktigt för social rättvisa (Mels, 2016, s. 53).

Beslutsprocessen för svensk vindkraft är begränsad till ett fåtal aktörer och således begränsas inflytandet av lokalsamhället (Gradén, 2016, s. 173). Darpö (2020) gör en jämförande studie mellan Norge och Sverige som har haft olika erfarenheter av lokal acceptans. Han visar

på att kommuner behöver ha både inflytande i beslutsprocessen och få ekonomiska fördelar för att nå lokal acceptans, vilket han tror är avgörande för vindkraftsutvecklingen (Darpö, 2020).

#### 4.3.4 Nyttor

Schlosberg nämner till sist en tankegång om nyttor, som funnits och som har utvecklats av Amartya Sen and Martha Nussbaum. Deras centrala argument är att rättvisa inte kan bedömas enbart utifrån hur resurser distribueras utan hur fördelningen påverkar vårt välbefinnande och hur vi fungerar (Schlosberg, 2007, s. 30). Nyttor kan vara allt från politiska friheter till hälso- och sjukvård och sociala tillhörighet (ibid, s. 143). En sammanfattning av hur nyckelbegreppen som diskuterats i teorin hänger ihop visas i Figur 2.



Figur 2. Olika tankesätt som påverkar samhällsacceptans och begrepp centrala för miljörättvisa.

## 5. METOD

Studien utfördes med hjälp av respondenter och fokuserade på en planerad vindkraftspark i Fängsjön och Storsjöhöjden i Sollefteå kommun. Valet av fallet gjordes på några olika grunder. Dels var det en avslutad process med en färdig utgång som kunde studeras, dels var det ett glesbebyggt område i Norrland i en vindkraftstät kommun. Dessa faktorer gjorde det till ett lämpligt fall utifrån frågeställningarna i min studie. Med hjälp av intervjuer bildades en uppfattning av det lokala perspektivet för att kunna undersöka social acceptans med utgångspunkt från presenterade begrepp i teorin. I metodavsnittet nedan förklaras valet av en kvalitativ fallstudie, val av respondenter, intervjumetodik samt praktisk information om intervjuerna.

### 5.1 Kvalitativ fallstudie och studiens karaktär

Tillvägagångssättet var en kvalitativ fallstudie vilket i sin bredaste benämning samlar beskrivande data från folks egna ord eller observerbara beteende, skriver Taylor et al. (2016, s. 19). Målsättningen var att använda en förklarande problemställning, som enligt Teorell och Svensson (2007, s. 22), angriper frågan om varför något är eller konsekvenserna av att det är på ett visst sätt. En förklarande analys innebär till skillnad från en värderande analys att frågan om det är rätt eller fel med vindkraft inte besvaras. I stället undersöktes åsikterna gentemot vindkraften och respondenternas upplevelser av den planerade vindkraftsparken. På grund av begränsningar i den valda metoden som undersökte ett fall görs inga anspråk på generaliserbara slutsatser.

Intervjuer ansågs vara en lämplig metod dels eftersom studien undersökte åsikter, dels eftersom tillräckligt många intervjuer kunde genomföras för att få en representativ bild av olika aktörers inställning. Innan intervjuerna genomfördes gjordes en sammanställning av fallet, redovisad i huvuddrag i avsnitt 2.2 *Vindkraftsplaner i Fängsjön och Storsjöhöjden*. Inför specifika intervjuer lästes relevanta tidningsartiklar och dokument, för att tillgodogöra den information som fanns för att effektivt utföra intervjun. Val av respondenter presenteras i följande avsnitt.

### 5.2 Val av respondenter

Samhällsacceptans rör, enligt Wüstenhagen et al. (2007, s. 2686), lokala aktörers åsikter, främst från invånare och lokala beslutsorgan. Två respondentgrupper var därför *kommunpolitiker* som representerade det lokala beslutsorganet och *lokalbefolkning* som kunde vara både boende och företagare. Anledningen till att företagare och boende placerades i samma respondentgrupp var att många visade sig vara både boende och företagare och därför svarade utifrån båda dessa perspektiv.

Vidare var tanken med att intervjua politiker i Sollefteå kommun att förstå de anledningar som låg bakom deras ställningstagande kring vindkraftsparkens genomförande, både utifrån ett kommunalt perspektiv och utifrån det studerade området.

Ytterligare en respondentgrupp var *tjänstepersoner* i kommunen. Tjänstepersoner är anställda för att arbeta med politiska beslut och har därför ett annat perspektiv på vad en vindkraftspark skulle innebära för kommunen. Eftersom två samebyar har sin rennäring i området där vindkraftsparken planerades ansågs det relevant att inkludera berörda *samer* som en respondentgrupp.

Intervjuerna utfördes således i *fyra olika respondentgrupper*. Totalt genomfördes 19 intervjuer; fem kommunpolitiker, tre tjänstepersoner, nio av lokalbefolkningen och två *samer*. Respondenterna valdes både genom ett slumpmässigt tillfällighetsurval kallat *snöbollsurval* och ett *strategiskt urval* (Thorell och Svensson, 2007, s. 84). Ett strategiskt urval gjordes av en tjänsteperson som sammanställde en lista med kommunpolitiker, tjänstepersoner, privatpersoner och företagare. Ett strategiskt urval användes också för att kontakta samebyarna och söka upp boende som varit drivande i motståndet. Ett snöbollsurval användes under intervjuer för att fråga efter kontakter till boende. Boende med negativ inställning valdes i högre grad för att förstå om motståndet som stoppade vindkraftsetableringen påverkades av upplevd regional orättvisa. För att även förstå de som var för etableringen och om deras resonemang påverkades av interregional orättvisa intervjuades respondenter med positiv inställning. Det var en boende, en företagare och även en tjänsteperson och en kommunpolitiker med övervägande positiv inställning, som båda var boende i området. Således var fyra av totalt nio boende positivt inställda till vindkraftsetableringen.

### **5.3 Intervjuernas karaktär**

Intervjutypen var *semistrukturerad* vilket tillåter frågorna att variera beroende på respondenten (Teorell och Svensson, 2007). En semistrukturerad intervju tillåter en anpassning av både urvalet och karaktären av frågorna. På så sätt motiverades användningen av semistrukturerade intervjuer som tillåter anpassning före och under intervjuens gång för att förbättra informationsinsamlingen.

Generellt var alla frågor i intervjun öppna vilket till skillnad från slutna frågor ger respondenten frihet att svara med egna ord (Teorell och Svensson, 2007, s. 89). Ett sätt att kombinera öppna och slutna frågor är, enligt Teorell och Svensson (2007, s. 90), via en attitydfråga där respondenter får svara på en skala och sedan komplettera sitt svar vid följdfrågor. En attitydfråga användes därför där respondenterna ombads att gradera olika faktorerers påverkan på den lokala acceptansen på en skala ett till fem. Syftet med frågan var att komplettera de enbart kvalitativa frågor som fanns och ge en jämförelsepunkt mellan de olika intervjuerna. Huvudsyftet med frågan var däremot att förstå respondentens motivering till den valda graderingen.

Vidare betraktade jag intervjuerna som *hermeneutiska* där förståelsen av respondenternas världsbild är relevant. Därför var det av betydelse att inte lägga egna värderingar eller tolkningar i deras berättelse. Det innebär att information mellan raderna fylldes i med försiktighet och öppenhet om att dessa slutsatser tagits av mig utifrån deras berättande. Som vägledning användes erfarenheter och lärdomar för hermeneutiska intervjuers tillvägagångssätt av Walker (2011).



Längden på intervjuerna hade fördelen att respondenterna fick möjlighet att utveckla och nyansera sina svar men begränsar då i stället antalet respondenter. Färre respondenter riskerar att missa olika åsikter i lokalsamhället, vilket försökte lösas med ett strategiskt urval av respondenter. Tjänstepersoner och kommunpolitiker uppmanades dessutom att på vissa frågor svara utifrån sin roll, om deras uppfattning om lokalsamhällets inställning.

#### **5.4 Praktiskt om intervjuerna**

Antalet intervjuer avgjordes i slutet av utförandet till 19 intervjuer, i enlighet med Taylor et al. (2016, s. 106), som anser att antalet bör avgöras när man fått informationen man sökt. På grund av den rådande pandemin av Covid-19 under genomförandet var det inte lämpligt att besöka det studerade området. Därför utfördes alla intervjuer på distans. Intervjuer utfördes i första hand över videosamtal, annars över telefon, beroende på respondentens preferens.

Intervjuerna var cirka 20 minuter för att öka sannolikheten för fler medverkande. Intervjuerna med ordförande för samebyarna och boende varade dock längre och tilläts därför också en mindre strukturerad karaktär. Intervjuerna spelades till en början in men efter intervjuernas gång utvecklades förmågan att anteckna tillräckligt utan inspelning.

En version av intervjufrågorna skickades till respondenten innan alla videosamtal och de telefonintervjuer där det efterfrågades. De frågor som skickades ut var en förkortad version och innehöll inte följdfrågor eller frågor om olika faktorer som kan ses som ledande om de visas innan intervjun. Intervjufrågorna kan ses i appendix.

Eftersom intervjuerna byggde på människor som kunskapskälla var det viktigt att tänka på etiska aspekter i intervjuutförandet. Forskningsrådet har delat in vetenskapliga principer för humanistisk-samhällsvetenskaplig forskning i fyra huvudprinciper: *informationskravet*, *samtyckeskravet*, *konfidentialitetskravet* och *nyttjandekravet* (Teorell & Svensson, 2007, s. 21; Vetenskapsrådet, 2002). Informationskravet har eftersträvats genom att informera om undersökningens syfte och innan inspelning informera om syftet med inspelning och användning. Samtyckeskravet har vidare följts genom att respondenterna själva valt att delta och gett tillstånd till eventuell inspelning. Omnämningar i uppsatsen sker med samtycke och lokalbefolkningen anonymiserades eftersom vissa respondenter i den gruppen ville vara anonyma. Konfidentialitetskravet och nyttjandekravet berör behandling respektive användning av insamlad information och har följts genom att uppgifter förvarats säkert och använts i forskningsändamål. Det finns ett nytt dokument från Vetenskapsrådet (2017) som ersätter versionen från 2002 och även det har beaktats.

## 6. EMPIRI OCH DISKUSSION

Avsnittet delas in i fyra delavsnitt. Intervjuerna sammanställs utifrån de tre frågeställningarna följt av ett diskussionsavsnitt för varje frågeställning. Till sist förs en metod- och källkritisk diskussion. Vidare fokuserar diskussionen för de tre frågeställningarna på identifierade nyckelbegrepp från teorin, se Figur 2. Den nationella strategin för en hållbar vindkraftsutbyggnad används också som jämförelsepunkt i diskussionen. En sammanfattning av diskussionen och slutsatser tas upp i nästa avsnitt.

### 6.1 Samhällsacceptans utifrån interregional rättvisa

Nedanstående resultat och diskussion knyter an till uppsatsens första frågeställning: hur samhällsacceptansen påverkas av upplevd interregional rättvisa och regional ansvarsfördelning. En första kommentar är att majoriteten av intervjuade boende var negativt inställda. Detta är inte nödvändigtvis representativt för hela det berörda området. Att intervjua boende med negativ inställning var ett medvetet val för att ge förståelse för motståndet mot vindkraftsetableringen och ge underlag för att svara på frågeställningarna. Samer med rennäring i området var negativt inställda till vindkraftsparken på grund av påverkan på rennäringen. Tjänstepersoner försökte vara neutrala och tog inte ställning och bland kommunpolitiker fanns en stor nyans av negativa och positiva konsekvenser av den tänka etableringen. Med det i åtanke fanns bland lokalbefolkningen en stark känsla av interregional orättvisa.

Respondenterna upplevde att det fanns mer vindkraft i det studerade områden jämfört med andra delar i Sverige och att det inte fanns ett behov av mer vindkraft där. En andra synpunkt var att det finns en historia av tidigare exploateringar av vattenkraft och skogs- och gruvindustrier som påverkar inställningen till vindkraftsetableringar. Ett tredje perspektiv var en upplevd orättvisa kring vindkraftsetableringar i området med redan hög elproduktion och jämförelsevis låg elkonsumention. Det ansågs i stället att vindkraften borde placeras där den används. Till sist upplevs kompensationen för vindkraftens negativa påverkan vara för liten. Dessa fyra aspekter redogörs för nedan.

#### 6.1.1 Kommunen har hög grad av vindkraftsetableringar

Bland flera boende fanns det till en början en positiv inställning till vindkraften (Boende 7, 210419; Boende 6, 210422; Boende 1, 210420). Boende 6 förklarar att först tänkte flera *Wow-miljövänligt och fint. Sen syntes resultatet och de gigantiska parkerna. Då tänker man att det här var väl inte meningen, att vi i glesbygden ska ta allt, och att det ska levereras när man redan har problem att leverera* (Boende 6, 210422). Att det lokala motståndet påverkades av tidigare vindkraftsetableringar var även den uppfattning tjänstepersoner och kommunpolitiker hade om lokalbefolkningens inställning till vindkraftsetableringen. Mikael Näsström, tillväxtchef på Sollefteå kommun, bekräftar att den rådande situationen med många vindkraftsetableringar, driver på debatten om stad och land, och norr och söder (Näsström, 210406).

Ordförande för Vilhelmina södra sameby berättar, att *först var vi försiktigt positiva till vindkraften. Även vi ska se till att energiförsörjningen tillgodoses och eftersom vi lever i klimatförändringar måste alla dra sitt strå* (Blind, 210419). Han berättar att det dök upp många vindkraftsfrågor samtidigt och när vindkraftsplanerna av Forsca dök upp fanns redan andra projekt i rullning. Han säger att *när den dök upp blev det riktigt allvarligt* (ibid). Det är också nyligen, belyser han, som vindkraftens negativa påverkan på rennäringen uppdagats. Han förklarar att han representerar renarnas röst och även om han inte skulle störas av synliga intryck, gör renarna det (ibid).

### *6.1.2 En historia av tidigare exploateringar i vattenkraft och skogs- och gruvindustrier påverkar*

En faktor som verkar ha bidragit till att man känner sig exploaterad är tidigare vattenkraft och industrier. Vattenkraftsepoken mellan 40-talet och 60-talet i Sollefteå kommun och norra Sverige har påverkat debatten om vindkraft (Näsström, 210406; Erik Löfgren, 210409). *Vi har väl gjort vårt och dragit vårt strå till stacken* (Boende 4, 210420). En annan boende berättar att:

Vi är ganska vana i Norrland med vattenkraften som förstörde älvarna, skogsindustrin och malmen  
Sen kom vindkraften som grädde på moset. I Norrland finns tystnad och ro som vi trodde alltid skulle finnas- så kommer vindkraft och tar det. Jaha, vad har vi kvar nu, tänker man då. Man tappar tron på att det är någon som vill väl. Vi är en mjölkko. (Boende 5, 210412).

Även samebyarnas inställning till vindkraften påverkades av tidigare industrier. Vilhelmina södra sameby berättade att det är flera exploateringar som påverkar rennäringen. De påverkas av skogsbruk, samhällsutveckling i stort med trafik och infrastruktur, rovdjur, vindkraft, vattenkraft eftersom de verkar kring Ångermanlandälven, eventuella gruvarbeten och friluftslivet som har ökat med jakt, fiske och turism (Baer, 210419). Det är även något Voernes sameby framhäver i mark- och miljödomstolen: *Rennäringen är till skillnad från många övriga näringar och markanvändare en dynamisk näring vars verksamhet varierar beroende på naturens förutsättningar. Detta medför att man i högre grad påverkas av andra markanvändare* (Mark- och miljööverdomstolen dom 2016-06-30 i mål M 1775-15, s.24).

### 6.1.3 Upplevd orättvisa kring vindkraftsetableringar i områden med hög elproduktion och låg elkonsumtion

Vidare fanns en oförståelse för att mer vindkraft ska produceras där när det redan finns överskott på el. Det ansågs bättre att vindkraften placerades i områden med hög elkonsumtion (Boende 4, 210420; Boende 6, 210422; Boende 1, 210420; Företagare 1, 210413; Boende 7, 210419; Boende 5, 210412). Det gäller exempelvis i anslutning till städer. *Mitt råd är att man bygger dem där det behövs* (Boende 4, 210420). Nu exporteras elen söderut på dåliga ledningar och med stora energiförluster, fortsätter han, och menar att det är ett koncept svårt att begripa. Även en växelverkan med vattenkraften nämndes och ifrågasattes av flera i lokalsamhället. En till faktor som bidrog till denna oförståelse var att respondenter från lokalsamhället ansåg det som ett olämpligt område på grund av höga naturvärden och värdering av landskapet och tystnaden. Resonemanget som fördes var att i städer finns redan buller och störningar och en vindkraftsparks konsekvenser skulle inte märkas av lika tydligt i den miljön. Dessutom är för vissa en anledning att bo på landsbygden att de föredrar tystnaden och lugnet (Företagare 1, 210413; Boende 5, 210412).

Inte alla i lokalsamhället delade ovanstående uppfattning. Det finns även de som ställde sig positiva till vindkraftsparkerna trots dess påverkan på livsmiljön. *Vindkraften är förnybar och kan hjälpa oss tillgodose dagens höga elkonsumtion. Många vill ha den standarden på elektricitet man har*, menar Boende 2. *Visst blir det fullt och det blir ljud*, säger respondenten, men menar att någonstans måste det finnas (Boende 2, 210422). Andra respondenter påpekade den tekniska aspekten som avgörande för vindkraftsparkens placering, framför allt var det finns goda vindförhållanden (Sjödén, 210412; Löfgren, 210409). Det finns även andra faktorer, exempelvis försvaret, som styr var man får bygga (Löfgren, 210409).

### 6.1.4 Brist på kompensation för vindkraftens negativa konsekvenser

Följaktligen var en sista bidragande tankegång till upplevelsen av regional orättvisa att lokalsamhället inte fick någonting tillbaka för dess uppoffringar. Hos flera boende fanns en känsla av att utnyttjas utan ersättning. Flera upplevde det som att Norrland historiskt utnyttjats. I glesbygden finns mindre folk som kan göra motstånd och därför är det lättare att få tillstånd till etableringar (Boende 1, 210420; Boende 5, 210412; Boende 4, 210412; Jinton, 2018). Upplevelsen finns att vindkraften drabbar norra Sverige mer än andra delar av Sverige, vilket Boende 7, bosatt i området, beskriver som en ockupation. *Vi upplåter vår natur till låga kostnader för investerare* (Boende 7, 210419). Majoriteten av respondenterna ser inte nyttan för lokalsamhället eller för sig själva och användandet av elen sker till största delen på annat håll.

Bland respondenter med positiv inställning fanns inte en lika stark känsla av interregional orättvisa (Boende 2, 210422; Löfgren, 210409; Sjödén, 210412; Företagare 2, 210416). Dock upplevdes att den lokala nyttan för liknande etableringar bör vara större. Lokal nytta står i fokus i diskussionen i 6.3.

### 6.1.5 Diskussion utifrån interregional rättvisa

Fördelningen av vindkraftsutbyggnaders mellan regioner diskuteras nedan utifrån *distributiv rättvisa*, *NIMBY* och den nationella strategin för en hållbar vindkraftsutbyggnad. Sedan diskuteras *erkännande*.

Den ojämna distributionen av vindkraft innebär en *distributiv orättvisa*, som identifierades som en viktig rättviseaspekt av Rawls (1971). Den distributiva rättvisan kan på så sätt användas för att argumentera för att vindkraften, som anses ha negativa konsekvenser på lokalsamhället, bör fördelas jämnt över landet. En tydlig upplevelse av att norra Sverige bidrog mer till vindkraften fanns trots att fördelningen mellan norra och Södra Sverige är relativt jämn, se Tabell 1. En aspekt i vindkraftsfördelning är dock att landsbygden med mindre befolkning får stå för hög andel av produktionen relativt deras konsumtion. Således är förhållandet mellan elkonsumtionen och antal invånare å ena sidan och elproduktionen å andra sidan betydande.

En hög grad vindkraft och tidigare exploateringar minskade samhällsacceptansen. Det visar på en nyansering i linje med andra studier (Wüstenhagen et al., 2007, s. 2686; Gradén, 2016) som menar att *NIMBY-diskussionen* är en förenklad bild av det lokala motståndet. I stället finns andra faktorer än närheten som förklarar lokalt motstånd. Denna studie tyder på att en faktor med betydande roll i den svenska vindkraftsetableringen är rättvis fördelning mellan olika regioner. Avila (2017) beskriver att mönster för ojämn utveckling ger frågor om plats och rättvisa en viktig del. Hon menar dessutom att i stället för att se lokalt motstånd som en bromskloss för en utveckling mot förnybar elproduktion kan det möjliggöra en bredare diskussion (ibid., s. 613).

I avsnitt 2.1 *Vindkraftsstatistik* presenterades att den planerade utbyggnaden är överrepresenterad i norra Sverige. Respondenternas önskemål är å andra sidan att mer vindkraft etableras där det används. Den uppfattningen delas i Sveriges nationella strategi för en hållbar vindkraftsutbyggnad som menar att en jämnare fördelning av vindkraften är fördelaktig. (Energimyndigheten b, 2021, s.17). Dessutom är strategin att öka vindkraftsetableringar i elområde 3 som står för majoriteten av Sveriges elkonsumtion.

En del respondenter trodde att vindkraftsutbyggnaden styrdes av att det fanns färre personer som kan opponera sig i glesbebyggda områden medan andra menar att det har med vindkraftens förutsättningar att göra. I Energimyndighetens strategi förklaras att en jämn utbyggnad kan vara svår att uppnå eftersom alla län har olika förutsättningar att bygga vindkraft. Dessutom definieras hållbar utbyggnad även som att vindkraften är resurseffektiv och placerad med goda vindförhållanden (ibid). Det finns därför skäl att tro att det finns både tekniska och sociala orsaker till vindkraftsetableringen. Det är dock svårt att avgöra om etableringar sker i områden med liten befolkning för att utnyttja faktumet att få kan göra motstånd eller om det är för att det påverkar färre. Det som kan konstateras är att det förstnämnda var uppfattningen hos flera respondenter.

Att lokalsamhället upplever att de inte får någon kompensation för deras bidrag till Sveriges förnybara elproduktion kan förklaras i termer av brist på *erkännande*, som enligt Young och Fraser är en viktig aspekt för att förstå upplevd orättvisa (Schlosberg, 2007, s. 15-16). Resultatet visar på att regionala orättvisor har en negativ påverkan på samhällsacceptansen

och stödjer vad Energimyndigheten skriver i sin nationella strategi för en hållbar vindkraftsutbyggnad, att *acceptansen minskar om människor upplever att de får bära nackdelarna lokalt, men att nyttan med vindkraften åtnjuts någon annanstans*. Det diskuteras vidare i avsnitt 6.3 *Ökad samhällsacceptans genom förståelse och lokal nytta*.

## **6.2 Faktorer som påverkar interregional rättvisa och samhällsacceptans**

Nästföljande diskussion samlar respondenternas svar tillhörande frågeställning två, angående vilka möjliga faktorer gällande interregional rättvisa som påverkar samhällsacceptansen. Det fanns två typer av huvudsakliga faktorer, dels faktorer som beskrev en konsekvens av vindkraften, såsom buller och intrång i landskapsbild, dels förklarande faktorer, såsom att det upplevs finnas mer vindkraft i norra Sverige. Negativ påverkan av vindkraftsetableringen lokalt, orsakar också en orättvis fördelning av ansvaret för den förnybara elproduktionen i Sverige. Därför ansågs dessa faktorer relevanta för att förstå samhällsacceptansen med fokus på interregional rättvisa och regional ansvarsfördelning.

Inledningsvis redogörs för faktorerna med negativ påverkan. Faktorer med positiv effekt på samhällsacceptansen redovisas i följande avsnitt. Sedan diskuteras informationsprocessen och möjlighet till deltagande i processen.

### *6.2.1 Negativa effekter av vindkraften lokalt*

Respondenterna tillfrågades vilka faktorer som påverkade deras negativa inställning till vindkraften. Tjänstepersoner och kommunpolitiker svarade utifrån deras uppfattning om de viktigaste faktorerna för lokalbefolkningens inställning. Intervjufrågan hade en graderande karaktär där aspekterna kunde ha försumbar till stor påverkan. Nedan presenteras de faktorerna som frågades om och de tre som graderades ha högst påverkan.

De tre högst graderade faktorerna:

- Upplevelsen att vindkraften drabbar norra Sverige mer än södra Sverige.
- Intrång i landskapsbilden
- Att det etableras mycket vindkraft i Sollefteå kommun.

Övriga faktorer, utan inbördes ordning:

- Problem för samer och rennäring
- Tidigare etablerad vattenkraft i Norrland
- Upplevelsen att vindkraften är placerad i ett glesbebyggt område men produktionen främst är för tätbebyggda områden.
- Upplevelse av bristande möjlighet till deltagande i processen
- Information till lokalsamhället och påverkade
- Effekter på livsmiljön och vardagsliv
- Buller och rädslan för buller
- Storleken på vindkraftsparken
- Möjlig negativ påverkan på turism

En observation är att alla faktorer som frågades om värderades ha stor påverkan av minst en respondent. Turismen var exempelvis viktig för en respondent vars företag erbjöd hundspann och naturupplevelser (Företagare 1, 210413). Generellt var dock de tre högst graderade faktorerna *intrång i landskapsbilden, tidigare vindkraftsetableringar* i norra Sollefteå och att *vindkraft drabbar norra Sverige* mer än södra, vilket diskuterats i föregående avsnitt. Även upplevelsen av *brist på deltagande* graderades högt bland respondenterna, det diskuteras i 6.2.4 *Informationsprocessen och möjlighet till deltagande*. Tjänstepersoner och kommunpolitiker hade en liknande uppfattning av faktorerna med högst påverkan. Skillnaden var att de inte graderade de andra aspekterna lika högt, medan många boende och företagare satte femmor på flera faktorer.

Ett perspektiv som respondenterna lyfte var påverkan innan och efter vindkraftsetableringen. Det var en *rädsla för övergivna kraftverk* och en ovetskap om vad som händer med platsen efter vindkraftsproduktionen (Boende 7, 210419). Den andra faktorn är en *utdragen process* som Erik Löfgren tror var jobbigast för alla parter (Löfgren, 210409). Hade prövningen gått snabbare, menar en tjänsteperson på miljö- och byggenheten, kanske utfallet varit annorlunda och mer rättvist mot både bolaget och befolkningen (Vörman, 210413). Den tredje aspekten är *lokal osämja*. Det finns flera som tycker att det är bra med vindkraft men som inte vågar gå in i diskussionen eftersom det finns ett så pass starkt motstånd (Näsström, 210406; Sjödén, 210412, Löfgren, 210409). En respondent belyser att det finns grannar med olika bild av utvecklingen som inte längre pratar med varandra. Vindkraften är en het debatt, understryker han, som utsätter människor för påfrestningar (Näsström, 210406).

Ännu ett perspektiv var medial spridning eftersom en boende nära vindkraftsparken är en känd svensk bloggare, Jonna Jinton. Hon var en stark motståndare och anser att det som sårar henne mest är skadan på naturen och djurlivet (Jinton, 2018). Hon lyfter att det även finns få ställen kvar som området där vindkraftsparken planerades och samtidigt många städer som redan har ljud- och ljusförorening och undrar därför varför vindkraften inte etableras där. Det är även en faktor flera boende lyfter, att skillnaden i staden av ljud- och ljusföroreningar inte skulle vara lika stor. En tjänsteperson på miljö- och byggenheten lyfter att buller på 40 decibel upplevs som högt på glesbygden, jämfört med i stadsmiljö (Vörman, 210413).

### 6.2.2 Vindkraftsparkens negativa påverkan på rennäringen

I mark- och miljödomstolen anför Voernese sameby och Vilhelmina södra sameby i huvudsak anfört att om Forsca tillåts bygga vindkraftsparken blir effekterna ohållbara för möjlighet att bedriva renskötsel i området (Mark- och miljödomstolen dom 2018-04-26 i mål M6419-16, s. 11). Den främsta anledningen, framhäver, ordförande för Vilhelmina sameby, är arealförlusten. Arealförlusten påverkas av både vindkraftsverken och tillhörande infrastruktur (Blind, 210419; Mark- och miljööverdomstolen dom 2016-06-30 i mål M 1775-15, s. 13). En annan orsak är att vindkraftsetableringar har påverkat renarnas rörelsemönster. Han liknar renarnas reaktion på vindkraftsverken vid människor med flaxande armar. När vindkraftverk, från en kilometers avstånd, dyker upp bakom ett backkrön kan det liknas vid att det står en människa bakom backkrönet och flaxar med armarna. Han beskriver att när en människa närmar sig en ren

stannar den upp och tittar. När den rör på armarna blir det en skrämseffekt och ännu mer när det finns ljud. *Störningszonen sträcker sig längre bort från vindkraftsparken än man från början kunde tänka sig*, menar ordförande för samebyn. *Vi är absolut inte emot vindkraft på rätt ställe*, säger ordförande för Vilhelmina södra sameby men menar att påverkan på rennäringen i det föreslagna området hade blivit ohållbar (Blind, 210419).

### 6.2.3 Positiva effekter av vindkraftsindustrin lokalt

Nedan redogörs för de främsta faktorer som påverkade inställningen till en vindkraftsetablering positivt. En första nytta med vindkraftsparken i Fängsjön och Storsjöhöjden är att den innebär stora investeringar i kommunen. Det innebär en möjlighet att skapa tillväxt och arbetstillfällen i kommunen (Löfgren; 210409, Sjödén, 210412). Erik Löfgren, affärsutvecklare och kommunikatör på ett kommunalt utvecklingsbolag, lyfter fram studier som visar att företag får möjlighet att vara med under byggtiden på 2–3 år. Det blir också långsiktiga arbetstillfällen på 20–30 servicetekniker under en period av 25 år. Vindkraftsparken kunde ge andra mervärden såsom möjlighet att nyttja el lokalt i exempelvis elintensiv verksamhet (Löfgren, 210409).

Tillväxtchefen på Sollefteå kommun drar en parallell till vattenkraftsepoken mellan 40-talet och 60-talet. Idag har Sollefteå kommun någonstans mellan 500 och 600 jobb som beror på vattenkraft. Vattenkraften är den enskilt största privata näringen i kommunen. Den sysselsättningen finns på grund av att man ställt sin natur till förfogande och förändrat älvarna så att laxen till exempel inte går att fiska väster om Sollefteå (Näsström, 210406).

Företagare 2 (210416) såg det som något positivt ur ett företagsperspektiv eftersom det både innebar en stor satsning på området och vägunderhåll, som respondentens företag arbetar med. Andra menar att arbetstillfällen är ett tomt löfte (Företagare 1, 210413; Boende 5, 210412; Boende 4; 210420). Flera lyfte kortsiktigheten i arbetstillfällena och att installation och montering av vindkraftsverken gjordes av utomstående (Boende 4; 210420, Boende 5, 210412; Boende 7, 210419). Därför behövs insatser som att utbilda servicetekniker för att kunna nyttja arbetstillfällena (Löfgren, 210409).

Till sist kan positiva effekter av en vindkraftsetablering påvisas genom ett exempel från en närliggande vindkraftspark, i Lungsjön. I Lungsjöområdet finns mycket vindkraft och trots det är befolkningen generellt positivt inställda, enligt respondenterna. Lungsjön har haft inflyttning och det märks exempelvis genom att skolbilen går där nu efter att inte ha gått på 20 år (Boende 3, 210420; Sjöström, 210412). Vindkraftsetableringen har också resulterat i ny infrastruktur som bättre vägar och fiberbredband. (Sjöström, 210412; Näsström, 210406). *Utbyggnaden har bidragit med möjligheten att bo där, framför allt nu under pandemin* (Näsström, 210406). Han poängterar att ett 30-tal personer flyttat dit på grund av den livsmiljö som finns trots vindkraften. Han menar vidare att det är skillnad på preferenser hos tidigare befolkning och vad inflyttade har för preferenser.

### 6.2.4 Informationsprocessen och möjlighet till deltagande

Bland flera boende och företagare fanns en *upplevd brist på information*. En boende berättar att år 2011 fick de informationen via en tidningsartikel. *Det kom som en chock*. (Boende 1, 210416)



En av de faktorer som påverkade respondentens inställning starkt var att det kom utan att de blivit tillfrågade innan (Boende 1, 210416). En annan boende tyckte att viss information var svår att hitta. *Information är alltid viktigt. Får man rätt info från seriösa kanaler känns det bättre. Det var ganska luddigt vem som skulle äga och hur många det skulle bli* (Boende 3, 210420).

Vissa respondenter underströk i stället att det fanns mycket information och en aktiv dialog i form av många möten. Även affischer och montagebilder användes. Enligt en respondent som var positivt inställd till vindkraftsetableringen fanns det fler boende som ansåg att informationen var bra (Boende 2, 210422). Dialoger i form av möten har gjorts i hög grad (Lassen, 210416; Sjöström, 210412; Sjödén, 210412; Löfgren, 210409; Näsström, 210406).

Bland respondenter som deltog på mötena upplevdes möjligheten att påverka begränsad. I stället upplevdes de i vissa fall som rena informationsmöten. Boende 5 tyckte inte det var någon idé att gå då respondenten inte kände sig lyssnad på. *Det kändes som ett spel för galleriet* (Boende 5, 210412). Roger Johansson, kommunpolitiker i Västra initiativet, framhävde också att information från mötena borde kunna sammanställas och skickas ut till boende längre bort och de som inte närvarar vid mötena för att förbättra tillgänglig relevant information (Johansson, 210415).

När det kommer till domstolsprocessen menar Åsa Baer, styrelsemedlem i Vilhelmina södra, att det tar för mycket tid och energi för samebyn att överklaga och beskriva konsekvenser på rennäringsen. Även ordförande för samebyn beskriver dilemmat om var de bäst lägger sin tid. Det är en svår övervägning mellan att göra en bra beskrivning åt exploatörerna av vindkraftens påverkan på rennäringsen och att lägga sitt fokus på att överklaga (Baer, 210419; Blind, 210419). *Varje sameby skulle egentligen behöva en egen jurist* (Baer, 210419). De är alltid i underläge, menar respondenten och säger att om det kommer till långvariga processer, då har de inte de ekonomiska musklerna. Det uttalandet påminner om en boende som berättar att all information om rättsprocessen måste man söka upp själv och att överklaga kräver både tid och kunskap, något som får det att kännas som en orättvis process (Boende 1, 210416).

#### 6.2.4 Diskussion kring faktorer som påverkar samhällsacceptans och lokala faktorer

Nedan diskuteras den tredje frågeställningen med hjälp av tre nyckelbegrepp från teorin: *processrättvisa, nytta, samt lokalt och globalt*. Först resoneras om varför det var relevant att studera vilka faktorer gällande interregional orättvisa som påverkade samhällsacceptansen.

Vindkraftsetableringens påverkan ansågs relevant eftersom den är grunden till eventuell upplevd interregional orättvisa. Finns en övervägande negativ påverkan, som det ansågs göra i det studerade fallet, riskerar det att leda till upplevd orättvisa relativt sett andra regioner i landet. Det försämrar, som diskuterat i föregående diskussionsavsnitt, i sin tur samhällsacceptansen. För att kunna minska den upplevda orättvisan är det viktigt att ta hänsyn till de faktorer som påverkade respondenternas inställning gentemot den planerade vindkraftsparken. En sådan hänsyn till människors hälsa och livsmiljö avseende buller, upplevelser av landskapet och möjligheter att utöva friluftsliv lyfts även fram i Sveriges nationella strategi för en hållbar vindkraftsutbyggnad (Energimyndigheten b, 2021).

Ett begrepp som presenterades i teorin om miljö rättvisa var *processrättvisa*. Det berör huruvida det finns en rättvis beslutsprocess som ger intressenter möjlighet att delta och anses i det studerade fallet vara begränsade (Wüstenhagen et al., 2007; Schlosberg, 2007). En första aspekt för möjlighet till deltagande i beslutsprocessen är informationen. Det framgick tidigt i intervjuprocessen att en viktig del i kommunikationen och informationen med lokalsamhället var via möten. Således kan informationsprocessen i fallet beskrivas som platsbunden och lokal. En reflektion från intervjuerna är att en orsak till upplevelsen av bristfällig information kan vara att det saknats *lättillgänglig* information. Ett tänkbart exempel är en hemsida som samlar relevant information kring projektet såsom viktig information från kommunen eller företagets sida. En bredare informationsplattform skulle möjligtvis göra att fler tog del av informationen. Behovet av kommunikationsminister uppmärksammas i den nationella strategin för en hållbar vindkraftsutbyggnad för att öka lättillgänglig, saklig och relevant information om vindkraften (Energimyndigheten b, 2021).

En andra aspekt var att upplevelsen av möjlighet till deltagande i beslutsprocessen ansågs vara begränsad. Det krävdes mycket resurser och tid, men även kunskap för aktörer i lokalsamhället att överklaga. Vissa respondenter ansåg därför att lokalbefolkningen och samer var i underläge i tillståndsprocessen. Å ena sidan begränsar det vilka aktörer som deltog och det möjliggör för resursstarka aktörer att påverka mest under en etableringsprocess, i enlighet med Gradéns slutsatser om vindkraftsetableringar i Sverige. Å andra sidan påverkade dessa aktörer processen eftersom vindkraftsparken inte blev av. Ett annat exempel på resursstarka aktörer diskuteras i en studie som visar att en högre andel utbildade och invånare i privata sektorn minskade chansen för vindkraftsetableringar att godkännas (Liljenfeldt & Pettersson, 2017). En medial påverkan nämndes i intervjuerna då en boende är en känd bloggare. Det skulle därför kunna ses som en resursstark aktör som hade möjlighet att påverka beslutsprocessen. Även samer anges som en anledning av flera politiker till varför de röstade emot vindkraftsparken och det finns således även bevis för att vissa aktörer var inflytelserika, även om de upplevde att motsatsen var fallet. Oavsett fanns en upplevelse av brist på deltagande. Demokrati och deltagande i beslutsprocesser är viktigt för social rättvisa (Mels, 2016, s.53) och upplevelsen av bristande deltagande begränsar därför acceptansen.

Vindkraftsparkens påverkan på lokalsamhället var övervägande negativ, enligt respondenterna. Dock belystes även flera fördelar, som investeringar i kommunen vilket kan leda till arbetstillfällen, inflyttning eller elintensiv industri. Dessa konsekvenser kan ses som *nyttor* (Schlosberg, 2007) som kan öka miljö rättvisan och samhällsacceptansen. Således fanns positiva nyttor men de negativa konsekvenserna ansågs av respondenterna vara övervägande, därför efterfrågades åtgärder för lokal nytta.

Det empiriska resultatet visar på det Wüstenhagen et al. (2007) hävdar om att förnybar energi har mer påtagliga konsekvenser då den är synligare och närmare konsumenten. Därför blir det en orättvis avvägning mellan kortsiktiga ekonomiska konsekvenser och långsiktiga fördelar. Även relationen mellan *lokalt och globalt* konstateras av flera studier (Nadaï och van der Horst, 2010; Gradén, 2016). Gradén (2016) menar i sin uppsats att global miljö hänsyn är nästintill obefintlig på ett lokalt plan, i stället beror övervägningen av hur mycket man själv

producerar på andra regioner. I denna empiriska fallstudie var de lokala konsekvenserna avgörande, men den globala miljöhänsynen var samtidigt närvarande i alla respondenters resonemang. Dock finns det en gräns för vad man tycker är rimligt att bidra med utan att få någon kompensation. Besluten om vindkraftsutbyggnaden upplevs dessutom vara motiverade av nationella mål och vissa respondenter var inne på det som Anshelm (2013) belyser, att landsbygden blir ett monument över centralmaktens intressen (Gradén, 2016, s.44). Om inte kompensation erbjuds tyder fallstudien på att det i liknande områden riskerar att driva på diskussionen om centrum och periferi och öka vindkraftsmotståndet. Lokal nytta var en återkommande punkt i intervjuerna och diskuteras i nästa avsnitt om den tredje frågeställningen.

### **6.3 Ökad samhällsacceptans genom förståelse och lokal nytta**

Nedanstående resultatpresentation och diskussion rör frågeställningen om vad som kan minska den upplevda negativa påverkan av en vindkraftsetablering och på så sätt öka samhällsacceptansen. Syftet med att undersöka kompensationsåtgärder är att öka förståelsen för hur upplevelsen av interregionala orättvisor kan minska och regionalt ansvarstagande bli mindre påfrestande.

Nedanstående resultat presenteras i tre kategorier: *ekonomiska incitament och lokal nytta* som utgör den största delen av empirin, den andra kategorin är *förståelse och kunskap bland etablerare* och slutligen *misstro till företag och processen*. Avsnittet avslutas med en diskussion.

#### *6.3.1 Ekonomiska incitament och lokal nytta*

Flera respondenter uttrycker att ekonomisk kompensation kan förbättra inställningen till en vindkraftsetablering. Tillväxtchef för kommunen tycker belöningssystemet för vindkraften är något som borde ses över. Den ekonomiska kompensationen idag består av en summa till bygden från företaget, så kallad bygdepeng. Störst kompensation får markägare (Näsström, 210406).

Modellen som det är nu är att markägare får en hel del, framför allt markägare där man bygger vindkraftverk. Men markägarna där man bygger ledningar får ingenting, bara sin mark förstörd. Skogsägare får sin skog skövlad och får ganska lite ersättning om man tittar över tid och vad en skogsfastighet innebär i ett 100-års-perspektiv. Man får en stor ersättning om man får ett par vindkraftverk på sin mark, men får man en 400 kV ledning på sin mark får man ingenting. (Näsström, 210406)

Respondenten anser att den ekonomiska kompensationen behöver förbättras för att bli mer rättvis. Trots att bygdepengen är ett bidrag som kan ge mycket till bygden så upplevs det som en liten summa i jämförelse med de negativa effekter en vindkraftspark har. Därför upplevs den inte som en tillräcklig kompensation för ingreppet. Bygdepengen upplevs inte alltid som ett välmenat bidrag, utan i vissa fall som ett försök att köpa folks acceptans. *Mig kan man aldrig köpa med pengar* (Företagare 1, 210413; Boende 1, 210420).

En sammanfattning av intervjuerna är att acceptansen skulle öka om företagen erbjöd ekonomisk kompensation för intrånget. Emellertid tar det inte bort problem som handlar om

andra värden än ekonomiska. *Boende och företagare* ansåg att det fanns möjlighet till större kompensation och den norska modellen som anses ge större lokal nytta användes som referens. Även respondenter med en positiv inställning till vindkraftsparken efterfrågar lokal nytta (Löfgren, 210409; Boende 2, 210422). En boende säger att *ska man acceptera ett ingrepp så stort som den här vindkraftsparken, ett jätteingrepp, måste man tydligt kunna se nyttan med det* (Boende 3, 210420). För respondenten var det en avgörande faktor för inställningen till vindkraftsparken. Vattenfall hade till exempel en festival med artister med anledning av vattenkraft i området. Det var trevligt minns respondenten men endast en helg om året och den arrangeras inte längre, trots att vattenkraften kvarstår. Därför menar respondenten att kompensationen måste ske långsiktigt. Det räcker inte med en engångssumma utan pengar måste användas långsiktigt genom exempelvis rustning av bygden och återställande (Boende 3, 210420). Ett förslag är att Sollefteå kommun investerar i och tar in intäkter från vindkraftverken (Boende 2, 210422).

Önskan om lokal nytta var även tydligt uttalad bland intervjuade *tjänstepersoner*. Mikael Näsström, tillväxtchef i Sollefteå kommun tror att ett tydligare återbäringsystem i form av bygdepeng och skatteintäkter hade gett mer positiva effekter av vindkraften.

Ett tydligare system för vad avkastningen för den här typen av industri är, är nödvändigt. Skulle deras kommun varit i Norge hade de haft en intäkt från kraftindustrin på närmare 300 miljoner. Det hade, klart, påverkat möjligheten till bra skolor, bra omsorg, fungerande sjukhus osv. (Näsström, 210406)

Ett viktigt incitament tror Erik Löfgren, affärsutvecklare och kommunikatör på kommunalt utvecklingsbolag, är att man får lokal nytta av vindkraft. Inte bara genom arbetstillfällen, förklarar han, utan exempelvis genom fastighetsskatt eller andra finansiella styrmedel som kommer kommunen till del och går direkt till lokalsamhället. En annan lösning är att använda elen lokalt genom elintensiv industri (Löfgren, 210409).

Även *kommunpolitikerna* tryckte starkt på den lokala nyttan. Roger Johansson, kommunpolitiker i Västra initiativet, jämför med vattenkraften:

Det borde gå mycket mer tillbaka till lokalsamhället för intrånget. Vi har nu mkt vattenkraft men det ges drygt 6 miljoner årligen från vattenkraften till föreningslivet. Vindkraft har man satsat på lokalt direkt till byn som får avkastning (bygdepeng)- men väldigt liten avkastning. Den ser inte folk runtomkring. Den kan man inte söka och märks inte av andra. En ekonomisk ersättning som är större, det är klart det påverkar folk mer positivt. (Johansson, 210416)

Han menar att den ekonomiska kompensationen till lokalsamhället är för liten idag. Nuvarande kommunalråd säger att *som det är idag stannar stora delar av pengarna inte här och inte strömmen heller, men det tror vi går att förändra* (Andersson, 210415). Även han lyfter att kommunen kan locka elintensiv industri och skapa både arbetstillfällen lokalt och använda elen lokalt. Han menar att en avgörande fråga för att lyckas med utbyggnaden av förnybar energi i Sverige är att visa lokalbefolkningen att de får någonting tillbaka. Deras parti driver frågan om regionaliserade skattebaser, det vill säga att skattebaserna ska bli regionala för

energiproducerande fastigheter. *Pengar kan stanna här och gå till välfärd: till skolan, till omsorgen, till vägar och samhällsservice. Då skulle bygden känna att det gav något tillbaka* (Andersson, 210415). Kjell-Åke Sjöström, kommunpolitiker för Vänsterpartiet, säger att det är med återbäring på skatten ifrån både vindkraft och vattenkraft, de måste fortsätta jobba för att få återbäring till kommunen.

Det finns en förening som tidigare hette Sveriges Vattenkraftskommuner som lyft in även vindkraften i föreningen för att jobba för återbäring, liknande det system som de har i Norge. Där ser man skillnad på landsbygd i Sverige och Norge. Vi offerar mycket naturtillgångar här i Sollefteå kommun som vi inte får någonting för, kan vi få återbäring till kommunen tillfaller det alla medborgare i Sollefteå kommun. (Sjöström, 210412)

Då tror han att det kan bli en mer positiv inställning till vindkraften. Några respondenter från lokalsamhället var däremot *negativt inställda till vindkraftverken oavsett compensation*. Två av dem formulerade det som att *det tåget har gått* (Boende 5, 210412; Andersson, 210415). De menade att missnöjet var för stort och förtroendet för lågt. I de två följande kapitlen diskuteras just misstro till företaget och förståelse och kunskap hos etablerarna.

### 6.3.3 Förståelse och kunskap bland etablerare

En önskan som framfördes bland både boende och samer var *förståelse och kunskap bland etablerare*. Boende efterfrågade bättre kunskap om och förståelse för området vindkraftsparken etablerades i. Respondenterna från Vilhelmina södra sameby efterfrågade att exploatörerna skulle ha förståelse för andra näringar, både för rennäringen som en stor näring och andra näringar som påverkar den, till exempel befintlig vindkraft, vattenkraft och skogsavverkning (Blind, 210419). Denna helhetsbild önskade Vilhelmina södra sameby att exploatörer hade (Baer, 210419; Blind, 210419). En lärdom från fallet kan vara att företag gynnas av ödmjukhet och tillmötesgående, säger oppositionsråd Åsa Sjödén. *Det är viktigt att vara på plats och veta vad man pratar om, att kunna varje del av området. Det är något som syns bland etablerare i andra projekt och har lett till ett större samförstånd mellan parter* (Sjödén, 210412). En tjänsteperson och boende säger att det behövs en lyhördhet för var man placerar verken. En annan viktig del är kommunikation med befolkningen, menar han, för att se hur man bättre kan mötas (Löfgren, 210409).

Slutligen ansåg respondenter att det är viktigt att förstå att en vindkraftsetablering är ett stort ingrepp i området. En respondent säger att *det är enorma ingrepp på naturen. Större än de som aldrig varit på en vindkraftspark förstår* (Boende 4, 210420). Det måste finnas respekt för att det är en industrietablering säger en politiker från det lokala partiet Västra initiativet (Johansson, 210416).

### 6.3.4 Misstro till företaget och processen

Det finns en svag förankring hos folket enligt de respondenter som var negativt inställda till vindkraftsparken. Det fanns exempelvis en misstro till förundersökningen och den beskrivning

som gjordes av förekomsten av havsörn (Boende 5, 210412; Boende 4, 210420; Företagare 1, 210413). Tilliten är låg från de boende redan vid faktumet att det är stora företag eller företag som tidigare exploaterat genom andra näringar, såsom SCA som avverkat skog (Sjödén, 210412).

Det fanns en misstro till rättsprocessen enligt en respondent från Vilhelmina södra sameby. I och med att exploitören själv anlitar en konsult för miljökonsekvensbeskrivningen så upplevdes det inte som denne konsult var oberoende i sina bedömningar (Baer, 210419). En annan respondent nämnde sin brist på tillit till beslutsprocessen och ställde sig tveksam till juristernas professionalism. *Tilliten är noll* (Boende 7, 210419). Respondenten har deltagit i många processer men upplever att det är *spel för galleriet. Det är korrupt och handlar om pengar, inte om miljö. Miljö är bara en skylt man har på.* (Boende 7, 210419).

Misstron mot motiven bakom etableringen och om syftet verkligen var omställning till mer förnybar energiproduktion fanns hos andra respondenter. En sa att *det är bara propaganda från miljöpartiet* (Företagare 1, 210413). En tredje respondent och boende sa att *någon grön el i det där kan ja inte se* (Boende 5, 210412).

Det fanns också de som kände tillit och att SCA:s deltagande innebar att det hade blivit bra gjort (Företagare 2, 210416). Det var ett seriöst projekt, menar kommunalråd från år 2001 till 2017, de var noga med information till kommun och allmänhet- till de som var berörda (Lassen, 210416).

### 6.3.2 Diskussion kring ökad samhällsacceptans

Följande diskussion är fördelad i tre huvuddelar rörande *nyttor, erkännande* och *tillit*. Även den nationella strategin för en hållbar vindkraftsutbyggnad används som jämförelsepunkt för diskussionen kring den tredje frågeställningen.

Huvuddraget i ovanstående empiriska redogörelse är att den lokala *nyttan* av vindkraftsparken ansågs vara för liten. Teorin kring miljöriktiga uppmärksammar nyttor som en viktig del för acceptans (Schlosberg, 2007). Flera åtgärder diskuteras som elintensiv industri och arbetstillfällen. En åtgärd flera tjänstepersoner och kommunpolitiker diskuterar är regional fastighetsskatt för vindkraftsetableringar som skulle ge ekonomisk återbäring till kommunen. Ett återinförande av fastighetsskatt för vindkraft kan ge fel styrande effekt enligt den nationella vindkraftsstrategin (Energimyndigheten b, 2021). Energimyndigheten menar att det kan få en styrande effekt mot fler vindkraftsetableringar i norra Sverige, vilket går emot strategins mål om en jämnare fördelning över landet. Det går också emot de tre energipolitiska pelarna trygg energiförsörjning, konkurrenskraft och ekologisk hållbarhet. Dessutom, menar dem, finns också en fördelningspolitisk effekt som påverkar teknikneutralitet mellan olika kraftslag. Fördelen är ett värde av en viss utbyggnad i miljoner kronor för kommunen (Energimyndigheten b, 2021, s. 43). Lokalt ekonomiskt värde beskrivs påverka acceptansen i kommunen positivt och värderas högt.

Enligt strategin finns andra nyttor som kan ha större värde än fastighetsskatten: arbetstillfällen, näringslivsutveckling och effekter på elpriserna i området beskrivs. Enligt resultatet från min empiriska analys är respondenterna tveksamma till att dessa effekter innebär

en tillräcklig kompensation. Effekten på elpriset i området diskuterades inte men risken är att den befintligt höga graden av elproduktion gör att vindkraftens bidrag till lägre elpris inte skulle ge någon större förbättring av inställningen till vindkraften. Dessutom pekade resultatet från studien på att den lokala nyttan i form av arbetstillfällen och näringslivsutveckling inte ansågs vara tillräcklig. Vissa företag gynnas av en etablering men andra missgynnas. Det gäller till exempel turistnäringen och rennäringen som är en viktig näring i området. Sammanfattningsvis anses därför arbetstillfällen och näringslivsutveckling utifrån studien inte vara tillräckligt, utan andra åtgärder för att skapa lokal nytta behövs. I den aspekten ställer sig studien helt i linje med strategin som belyser ett behov av att lämpliga åtgärder för lokal nytta bör ses över ur ett brett perspektiv. Även frågan om det finns skäl för analyser av kompensationsåtgärder för olika typer av verksamheter och aktiviteter, som strategin tar upp, anses vara högst relevant.

Miljörättvisa uppmärksammar ett behov av *erkännande* (Schlosberg, 2007). Att vindkraftsetableringar är ett ingrepp och att det krävs kompensation kan ses som ett behov av erkännande. Gradén (2016) menar även att individers känslor och minnen anknutna till landskapet spelar en central roll för acceptansen. Att etablerare inte erkänner dessa värden, menar han, har en negativ påverkan på acceptansen. Även denna studie tyder på att erkännandet av lokalsamhällets värden och förståelse för området är viktig.

Att många av de respondenter som motsatte sig parken inte ändrat inställning oavsett kompensation tyder på påverkande faktorer som *tillit*, relationen till företaget och att det kan vara viktigt med att tidigt skapa ett gott förtroende för projektet. Tillit anses vara viktig av Wüstenhagen et al. (2007) och identifieras som en viktig faktor för den lokala acceptansen (Darpö, 2002, Pellegrini Masini, 2020 & Straka et al., 2020). Även i denna studie är tilliten viktig, både till etablerare och till beslutsprocessen.

Intervjuerna lyfte ett behov av en ökad förståelse, kunskap och tillit för att öka den lokala acceptansen. Det tyder på att hur samhällsacceptansen kan förbättras inte bara är en fråga av kompensation utan också inställning.

## **6.4 Metod- och källkritisk diskussion**

En källkritisk grund är tidsaspekten och eftersom studien berör en redan utspelad process fanns en risk att respondenter glömde viss information, exempelvis exakt antal vindkraftsverk i olika skeden var en detalj respondenter inte mindes, men ansågs inte påverka intervjun. I stället sågs det som en fördel då det gjorde att hela processen gick att studera.

Angående representativiteten av respondenterna har det tidigare diskuterats att respondenter med både negativ och positiv inställning intervjuats och hur ett strategiskt urval används för att få respondenter som representerar de olika åsikter som fanns. Det fanns dock två respondenter som inte nåddes, det var en representant från Voernese sameby och en känd bloggare som är boende i området. Voernese sameby hade överklagat ärendet i Mark- och miljööverdomstolen och därför kunde det användas som källa och bloggarens åsikter om vindkraftsparken fanns i flera blogginlägg. Att de inte kunde delta ansågs därför inte ha stor påverkan på utförandet.

Angående representativitet är en annan fundering om slumpen påverkat urvalet av respondenter. Den risken ansågs låg på grund av ett strategiskt urval och eftersom flera olika respondenter i varje grupp och mellan olika respondentgrupper tog upp liknande tankegångar, exempelvis bristen på lokal nytta. Därför ansågs möjligheten att fler intervjuer hade gett helt nya centrala perspektiv låg, när intervjuerna bestämdes att avslutas vid 19 intervjuer.

En reflektion om informationen och intervjufrågorna var att för respondenter i lokalbefolkningen med stark negativ inställning var det svårt att få svar på frågan om hur samhällsacceptansen kunde öka. Svaret var i flera fall inget, trots att de tidigare nämnt brist på möjlighet att påverka, brist på information, brist på lokal nytta och andra faktorer som hade kunnat förbättras. Det kan bero på att i det här fallet har, som vissa respondenter formulerade det, *tåget gått* och det fanns ingen vilja att diskutera kompromisser. Det var en nackdel att de med starkast inställning mot inte ville diskutera förbättringsåtgärder. Samtidigt ansågs deras svar på andra frågor kunna användas för att svara på vad som hade kunnat förbättras.

En sista reflektion var att det var svårt att skilja på stad och land och norr och söder i flera resonemang. Till exempel kunde *där det förbrukas* tolkas som både i staden och i söder. För att göra det hade studien behövt lägga mer tid på det, men det ansågs inte centralt att kartlägga om den interregionala rättvisan orsakades främst av relationen mellan norr och söder eller stad och land.



## 7. SAMMANFATTNING OCH SLUTSATSER

Uppsatsens syfte var att med en fallstudie av en vindkraftsetablering undersöka samhällsacceptans med fokus på interregional rättvisa och regionalt ansvarstagande. Interregionala rättvisefrågor har haft sin grund i relationen mellan norra och södra Sverige och stad och landsbygd när det kommer till vindkraftsetableringen. Målet med att belysa upplevd interregional orättvisa har varit att uppmärksamma problemområden i den svenska vindkraftsutbyggnaden, och rikta uppmärksamhet på var det finns förbättringspotential för en hållbar vindkraftsutbyggnad.

För att svara på syftet görs en sammanfattning av diskussionen kring uppsatsens tre frågeställningar nedan, följt av slutsatser anknutna till respektive frågeställning. I diskussionen har Sveriges nationella strategi för en hållbar vindkraftsutbyggnad och nyckelbegrepp från teoriavsnittet används som utgångspunkter för analysen.

### 7.1 Samhällsacceptansen påverkas negativt av upplevd interregional orättvisa och ojäm regional ansvarsfördelning

Distributionen av vindkraftens resurser är inte jämnt fördelad nationellt. Sollefteå kommun har redan en hög grad vind- och vattenkraftverk. Lokalsamhället i det studerade fallet upplever därför att de tagit ansvar för de nationella målen om förnybar elproduktion på bekostnad av deras natur och omgivning. Det visar som tidigare studier (Wüstenhagen et al., 2007; Gradén, 2016) på att fler faktorer spelar in än avståndet till etableringen och att NIMBY är en förenklad förklaring till vindkraftsmotståndet. Det är en helhetsbild, med en historia av exploateringar i vattenkraft och skogs- och gruvindustrier som påverkar känslan av interregional orättvisa. Den förstärks av en oförståelse för varför vindkraftsverk placeras i områden med låg elkonsumention och som dessutom redan har hög elproduktion. I stället anses att vindkraft borde etableras där den används och detta konstateras även i Sveriges nationella vindkraftsstrategi som eftersträvar en jämn spridning av vindkraften och fler vindkraftsetableringar i elområde 3, med hög elkonsumention. *Distributiv orättvisa* användes för att analysera vindkraftens fördelning och brist på *erkännande* för intrånget identifierades. Det är två begrepp inom teorin kring miljö rättvisa (Schlosberg, 2007) som presenterats för att förklara samhällsacceptans.

Sammanfattningsvis kan slutsatsen dras att ovannämnda upplevelser av ett högt ansvarstagande för den förnybara elproduktionen, leder till interregional orättvisa på grund av de negativa konsekvenserna lokalt. Det har i sin tur en negativ påverkan på samhällsacceptansen, på grund av att det i fallet finns en upplevd distributiv orättvisa och en saknad av erkännande.

### 7.2 En negativ påverkan på samhällsacceptansen på grund av upplevd interregional orättvisa

De faktorer som påverkade samhällsacceptansen negativt i högst grad var intrång i landskapsbilden, tidigare vindkraftsetableringar i norra Sollefteå och att vindkraft drabbar norra Sverige mer än södra. Att vindkraftsparken i Fängsjön och Storsjöhöjden hade resulterat i

ohållbara förhållanden för rennäringen uppmärksammades. Även konsekvenser innan och efter vindkraftsproduktionen lyftes av respondenter. Fördelarna med parken var framför allt investering i kommunen och arbetstillfällena. Vindkraftsparkens nackdelar ansågs dock vara större än dess nyttor för lokalsamhället, därför efterfrågades ökad lokal nytta av respondenterna. Enligt Schlosberg (2007) leder nyttor till ökad miljö rättvisa och är på så sätt en möjlighet för ökad samhällsacceptans.

En diskussion kring informationsprocessen fördes och indikerade ett behov av lättillgänglig information och en bred kommunikationsstrategi. Detta stöds av den nationella vindkraftsstrategin som menar att en kommunikationssatsning behövs med lättillgänglig, saklig och relevant information (Energimyndigheten b, 2021). Det nämndes att en känd svensk bloggare boende i området kan ha påverkat den mediala spridningen av motståndet. Bristen på resurser och tid hos lokalbefolkningen uppmärksammades och bidrog till känslan av en orättvis rättsprocess. Informationsprocessen och olika möjligheter att delta i rättsprocessen påverkar processrättvisan (Wüstenhagen et al., 2007; Schlosberg, 2007;), vilket kan förklara minskad acceptansen enligt debatten om miljö rättvisa (Mels, 2016).

De negativa faktorerna är sammanfattningsvis övervägande och kan således vara grunden till den upplevda interregionala orättvisan. En stor positiv konsekvens av vindkraften är att den är förnybar, något som gynnar nationella och globala mål och inte direkt resulterar i lokal nytta. Därför visar studien, likt tidigare forskning (Gradén, 2016; Nadai & van der Horst, 2010; Olwig, 2011), att globala miljö aspekter inte är avgörande för lokala överväganden. En slutsats är följaktligen att det finns en gräns för vad man tycker är rimligt att bidra med utan att få tillräcklig kompensation. En annan slutsats är att tidigare etablerad vindkraft i området är en viktig faktor med stor påverkan på samhällsacceptansen. En tredje slutsats är att lättillgänglig kommunikation, som påpekas i den nationella strategin för en hållbar vindkraftsutbyggnad (Energimyndigheten b, 2021), kan förbättra samhällsacceptansen. En till slutsats rör rättsprocessens påverkan på samhällsacceptansen där samer och boende inte hade samma resurser eller kunskap som företaget. En upplevd låg processrättvisa kan således minska samhällsacceptansen (Mels, 2016). Även informationstillgången ansågs vara viktig för samhällsacceptansen. Sammanfattningsvis kan ovanstående slutsatser förklaras med tre nyckelbegrepp i uppsatsen, bristen på lokal nytta, relationen mellan lokalt och globalt och processrättvisa.

### **7.3 Kompensationsinsatser för lokal nytta och vikten av etablerares inställning**

Studien har visat att den lokala nyttan är den främsta åtgärd respondenterna tror kan kompensera för vindkrafters negativa påverkan. Respondenter med mindre starka känslor verkar uppleva större möjligheter till åtgärder för att öka samhällsacceptansen. Exempel som tas upp är fastighetsskatt från vindkraften som ger lokal återbäring till kommunen, elintensiv industri, arbetstillfällena och andra åtgärder. Dessutom framfördes att kompensationsåtgärder måste vara långsiktiga.

Enligt Sveriges nationella strategi för en hållbar vindkraftsutbyggnad finnas det andra nyttor som kan ha större värde än fastighetsskatten. Den empiriska analysen ger dåligt stöd för att dessa effekter erbjuder en tillräcklig kompensation. Studien tyder exempelvis på att effekten på näringslivsutvecklingen har flera aspekter, då den samtidigt som den gynnar vissa näringar, påverkar rennäringen och andra näringar negativt. Bristen på lokal nytta kan också förklaras som en brist på erkännande vilket anses viktigt för det presenterade nyckelbegreppet miljörättvisa i teorin. Utöver nyttor diskuterades två andra nyckelbegrepp från teorin. Tillit lyftes som en viktig aspekt och knöts till presentationen av nyckelbegreppet i teoriavsnittet. Till sist ansågs förståelse och kunskap bland etablerare som en möjlighet för att minska den negativa upplevda påverkan.

Studien belyser vikten av lokal nytta och slutsatsen dras att insatser för ökad lokal nytta är avgörande för att minska den upplevda negativa påverkan av en vindkraftsetablering och på så sätt öka samhällacceptansen. Studien visar också att det inte bara är kompensationsåtgärder som kan minska den upplevda negativa påverkan. Det kan även vara en inställningsfråga då etablerarens förmåga att bygga tillit och erkännande ansågs kunna minska den upplevda negativa påverkan.

#### **7.4 Framtida studier**

Förslag på framtida studier är i linje med den nationella strategin för en hållbar vindkraftsetablering (Energimyndigheten b, 2021). Den belyser att åtgärder för lokal nytta bör ses över ur ett brett perspektiv. Strategin tar även upp om det finns skäl för analyser av kompensationsåtgärder för olika typer av verksamheter och aktiviteter. Detta anses utifrån denna studie vara högst relevant för en hållbar vindkraftsetablering. Exempel på vidare studier vore att undersöka vilken styrande effekt fastighetsskatten har på framtida etableringar, möjlighet för elintensiv industri eller delägande av vindkraftsparker. I strategin formulerades en oro för att fastighetsskatten skulle leda till fler vindkraftsetableringar i norra Sverige och motverka en jämn vindkraftsfördelning (Energimyndigheten b, 2021, s. 43). Det vore därför intressant att undersöka möjligheten att införa åtgärder för redan etablerade vindkraftsparker. Förslag på framtida studier för att komplettera den här studien, som har belyst ett behov av lokal nytta, är således att undersöka olika åtgärder för att öka den lokala nyttan.

## KÄLL- OCH LITTERATURFÖRTECKNING

- Anshelm, J. (2013). Kraftproduktion och miljöopinion: kritiken av vindkraftens miljöpåverkan och den som riktas mot övriga kraftslag / Jonas Anshelm. Stockholm: Naturvårdsverket
- Arkeologacentrum AB. (2011). *Kulturhistorisk förstudie inför en planerad vindpark*. (P2011:58 Y)
- Avila, S. (2018) Environmental justice and the expanding geography of wind power conflicts. *Sustainability Science*, 13 (3), s. 599–616
- Darpö, Jan. (2020). Should locals have a say when it's blowing? The influence of municipalities in permit procedures for windpower installations in Sweden and Norway. *Nordisk Miljörättslig Tidsskrift*, 1, s. 59–79.
- Energimyndigheten. (2019). Vindkraftsstatistik 2018. Nationell- länsvis- och kommunal statistik. Bromma: Arkitektkopia AB (ER 2019:1)
- Energimyndigheten. (2021). Energiläget i siffror 2021.
- Energimyndigheten b. (2021). Nationell strategi för en hållbar vindkraftsutbyggnad. Bromma: Arkitektkopia AB (ER 2021:2).
- Forsca AB. (2012). Miljökonsekvensbeskrivning. Gruppstation för vindkraft vid Fängsjön och Storsjöhöjden.
- Gradén, Mattias. (2016). *Storskalig vindkraft i skogen*. Diss. Uppsala universitet.
- Höffe, O & den Haan, J. (red.) (2013). *John Rawls, A Theory of Justice* [Elektronisk]. Leiden: Koninklijke Brill NV.
- Lag om ändring i miljöbalken (2020). SFS 2020:1174.
- Liljenfeldt, J. Pettersson, Ö. (2017). Distributional justice in Swedish wind power development – An odds ratio analysis of windmill localization and local residents' socio-economic characteristics. *Energy Policy*, 105, s. 648–657  
<https://doi.org/10.1016/j.enpol.2017.03.007>
- Länsstyrelsen Västernorrland. (2015). Miljöprövningsdelegationens beslut 2015-06-11 i ärende 551-7133-12, bilaga 1 [kartografiskt material].
- Mels, Sanna. (2016). Vindkraft och lokala förankringsprocesser. Diss. Karlstads universitet.
- Miljödepartementet. (2020). Utredning om ökad förutsägbarhet vid miljöprövning av vindkraft [pressmeddelande]. 19 oktober.
- Nadaï, A. & van der Horst, D. (2010). Introduction: Landscapes of Energies, *Landscape Research*, 32(5), s. 143–155, DOI: 10.1080/01426390903557543
- Olwig, K. (2011). The Earth is Not a Globe: Landscape Versus the 'Globalist' Agenda, *Landscape Research*, 36(4), s.401–415  
DOI: 10.1080/01426397.2011.582940
- Rawls, J. (red.) (1999). *A Theory of Justice*. Cambridge, Harvard University Press.
- Schlosberg, David. (2007). *Defining Environmental Justice: Theories, Movement, and Nature* [Elektronisk]. Oxford: Oxford University Press.  
DOI: 10.1093/acprof:oso/9780199286294.001.0001

- Straka, M.T. Fritze, M. Voigt C.C. (2020). The human dimensions of a green dilemma: Lessons learned from the wind energy—wildlife conflict in Germany. *Energy Reports*, 6, s. 1768–1777  
<https://doi.org/10.1016/j.egy.2020.06.028>
- Svenska Cellulosa AB (SCA). (2011). SCA och Fred. Olsen Renewables satsar på vindkraft i norra Sverige [pressmeddelande]. 12 maj.
- Taylor, J. S. Bogdan, R. & DeVault, L.M. (2016). *Introduction to Qualitative Research Methods* 4th ed. Hoboken: John Wiley & Sons.
- Teorell, J. & Svensson, T. (red). (2007). *Att fråga och att svara*. Malmö: Liber AB
- Vetenskapsrådet. (2017). God forskningsed. Stockholm: Vetenskapsrådet.
- Vetenskapsrådet. (2002). Forskningsetiska principer inom humanistisk- samhällsvetenskaplig forskning.
- Walker, Wendy. (2011). Hermeneutic inquiry: insights into the process of interviewing. *Nurse Researcher*, 18(2), s.19–27. DOI: 10.7748/nr2011.01.18.2.19.c8281
- Wüstenhagen, R, Wolsink, M, Bürer, MJ. (2007). Social acceptance of renewable energy innovation: An introduction to the concept. *Energy Policy*. 35 (5), s. 2683–2691

## **Intervjuer**

### **Lokalbefolkning:**

- Företagare 1, 210413, turistentreprenör och boende i området.
- Företagare 2, 210416, företagare på lokalt åkeri och boende i området.
- Boende 1, 210420, boende i området.
- Boende 2, 210422, boende i området.
- Boende 3, 210420, frisör och boende i området.
- Boende 4, 210420, företagare och boende i området.
- Boende 5, 210412, fritidshus i och boende i området.
- Boende 6, 210422, boende i området.
- Boende 7, 210419, boende i området.

### **Samer:**

- Blind, Mathias, 210419, ordförande Vilhelmina södra sameby.
- Baer, Åsa, 210419, styrelsemedlem i Vilhelmina södra sameby.

### **Tjänstepersoner:**

- Löfgren, Erik, 210409, affärsutvecklare och kommunikatör på kommunalt utvecklingsbolag, även boende i området.
- Näsström, Mikael, 210406, tillväxtchef Sollefteå kommun.
- Vörman, Hanna, 210413, tjänsteperson Sollefteå kommun, miljö- och byggenheten.

### **Kommunpolitiker:**

- Lassen, Elisabet, 210416, kommunalråd i Sollefteå 2001–2017, Socialdemokraterna.

Sjödén, Åsa, 210412, oppositionsråd i Sollefteå från 2019, innan dess kommunalråd sedan 2017, Socialdemokraterna, även boende i området.  
Andersson, Johan, 210415, kommunalråd från 2019, innan dess oppositionsråd sedan 2017, Centerpartiet.  
Sjöström, Kjell-Åke, 210412, kommunpolitiker, Vänsterpartiet.  
Johansson, Roger, 210416, kommunpolitiker, Västra initiativet.

## Internet

Energimarknadsbyrån. 2020. "Elområden.",  
<https://www.energimarknadsbyran.se/el/elmarknaden/elomraden/> [Hämtad 2021-01-27].  
Energimyndigheten. 2020. "Vindkraft i Sverige.",  
<http://www.energimyndigheten.se/fornymbart/vindkraft/marknadsstatistik/vindkraft-i-Sverige/> [Hämtad 2020-12-08].  
Energimyndigheten c (2021). *Antal verk, installerad effekt och vindkraftsproduktion per elområde, 2003-*, Energimyndigheten:  
[https://pxexternal.energimyndigheten.se/pxweb/sv/Vindkraftsstatistik/Vindkraftsstatistik/EN0105\\_2.px/table/tableViewLayout2/?rxid=5e71cfb4-134c-4f1d-8fc5-15e530dd975c](https://pxexternal.energimyndigheten.se/pxweb/sv/Vindkraftsstatistik/Vindkraftsstatistik/EN0105_2.px/table/tableViewLayout2/?rxid=5e71cfb4-134c-4f1d-8fc5-15e530dd975c) [Hämtad 2021-04-29].  
Energimyndigheten d (2021). "Ny statistik över installerad vindkraft 2020.",  
<http://www.energimyndigheten.se/nyhetsarkiv/2021/ny-statistik-over-installerad-vindkraft-2020/> [Hämtad 2021-04-29].  
Jinton, Jonna. (2018). *A heavy heart /Ep. 14* [Video]. You Tube. Tillgänglig:  
<https://www.youtube.com/watch?v=ysoYjgag12g> [Hämtad 2021-06-06]  
Nord, Lotte (2019). Lutar åt nej till vindkraft i Fängsjön och Storsjöhöjden. *Sverigesradio.se*, 11 februari. Tillgänglig: <https://sverigesradio.se/artikel/7153063> [Hämtad 2021-05-11].  
Svensson, Johanna (2019). Nej till vindkraftverk i Fängsjön och Storsjöhöjden. *Sverigesradio.se*, 26 februari. Tillgänglig: <https://sverigesradio.se/artikel/7163642> [Hämtad 2021-05-12].  
Sundin Jörgen (2015). Klart för 113 vindkraftverk. *Allehanda.se*, 24 juni. Tillgänglig:  
<https://www.allehanda.se/artikel/klart-for-113-kraftverk> [Hämtad 2021-05-11].  
Zachrisson Winberg, Johan (2021). Vindkraften byggs ut i norr- trots att behoven är störst i söder. *SVT.se*, 1 mars. Tillgänglig: <https://www.svt.se/nyheter/inrikes/vindkraften-byggs-ut-i-norr-trots-att-behoven-ar-storst-i-soder> [Hämtad 2021-05-11].

# APPENDIX

Intervjuguiderna för de olika respondentgrupperna finns i Bilaga 1 till Bilaga 4

## Bilaga 1. Intervjuguide boende

1. Vill respondenten berätta kortfattat om hur planeringen av Forsca-vindkraftsparken påverkade respondenten?
2. Vad var respondentens uppfattning om projektet?
  - a. Vilka faktorer påverkade det beslutet mest?
3. Jag vill bilda mig en förståelse för olika faktorer inverkan på respondentens inställning. Respondenten får en rad olika faktorer av mig som respondenten får gradera på en skala 1 till 5 i deras negativa påverkan på acceptansen. 5 innebär maximal påverkan och 1 försumbar påverkan.
  - a. Skador på djurlivet, t.ex fåglar.
  - b. Problem för samer och rennäring
  - c. Upplevelsen att vindkraften drabbar norra Sverige mer än södra Sverige.
  - d. Att det etableras mycket vindkraft i Sollefteå kommun.
  - e. Upplevelsen att vindkraften är placerad i ett glesbebyggt område men produktionen är för tätbebyggda områden.
  - f. Upplevelse av bristande möjlighet till deltagande i processen
  - g. Information till lokalsamhället och berörda
  - h. Intrång i landskapsbilden
  - i. Livsmiljön och vardagsliv
  - j. Buller 4 rädslan för buller
  - k. Storleken på vindkraftsparken
  - l. Möjlig negativ påverkan på turism.
  - m. Tidigare vattenkraft
  - n. Storleken på företagen SEA och Fred Olsen Renewable
  - o. (här finns plats för fler alternativ respondenten tycker är relevanta)
4. Hur skulle respondenten beskriva informationsprocessen?
  - a. Var det någon information respondenten förväntades få eller hade velat få men saknade i det här fallet, både när det gäller informationen och mediet.
5. Vilka faktorer bidrog till att förbättra respondentens inställning till vindkraftsparken?
6. Om respondenten hade fått önska en annorlunda process, vad hade respondenten förändrat då?
7. På vilket sätt skulle acceptansen för en vindkraftsetablering i Fängsjön och Storsjöhöjden kunna öka?
8. Kan ekonomisk kompensation i form av...påverka?
  - i. Bygdepeng
  - ii. Att skatterna från energin går till regionen/kommunen inte staten.
  - iii. Annan kompensation, t.ex kommunen köper en andel av vindkraftsparken
  - iv. Att energin används lokalt i t.ex elintensiv industri som serverhallar eller batteriproduktion. För att förbättra skolor, bygden...
  - v. Arbetstillfällen.
  - vi. Förbättrad infrastruktur. Till exempel vägar och fiberbredband.
9. Vad var det jobbigaste med processen för respondentens?
10. Upplevde respondenten att projektet innebar någon möjlighet för kommunen eller lokalsamhället?

11. Har respondenten något att tillägga som respondenten tror är relevant, utöver det som diskuterats?



## Bilaga 2. Intervjuguide företagare

1. Vill respondentent berätta lite kort om vad Forsca-projektet betytt för respondentens, hur har det påverkat respondentent och ditt företag?
2. Vad var respondentens uppfattning om projektet?
  - a. Vilka faktorer påverkade det beslutet mest?
3. Hur stor betydelse tror respondentent att följande aspekter hade för en negativ inställning till Forsca-vindkraftsparkens genomförande. Följande frågor besvaras med en grad på 1-5. 5 innebär maximal påverkan och 1 försumbar.
  - a. Skador på djurlivet, t.ex fåglar.
  - b. Problem för samer och rennäring
  - c. Upplevelsen att vindkraften drabbar norra Sverige mer än södra Sverige.
  - d. Att det etableras mycket vindkraft i Sollefteå kommun.
  - e. Upplevelsen att vindkraften är placerad i ett glesbebyggt område men produktionen är för tätbebyggda områden.
  - f. Upplevelse av bristande möjlighet till deltagande i processen
  - g. Information till lokalsamhället och berörda
  - h. Intrång i landskapsbilden
  - i. Livsmiljön och vardagsliv
  - j. Buller 4 rädslan för buller
  - k. Storleken på vindkraftsparken
  - l. Möjlig negativ påverkan på turism.
  - m. Tidigare vattenkraft
  - n. Storleken på företagen SEA och Fred Olsen Renewable
  - o. (här finns plats för fler alternativ respondentent tycker är relevanta)
4. Hur har arbetat med inkludering av allmänheten i beslutsprocessen sett ut?
  - a. Var det någon information respondentent förväntades få eller hade velat få men saknade i det här fallet, både när det gäller informationen och mediet.
5. Vilka faktorer bidrog till att förbättra respondentens inställning till vindkraftsparken?
6. Om respondentent hade fått önska en annorlunda process, vad hade respondentent förändrat då?
7. På vilket sätt skulle acceptansen för en vindkraftsetablering i Fängsjön och Storsjöhöjden kunna öka?
8. Kan ekonomisk kompensation i form av...påverka?
  - i. Bygdepeng
  - ii. Att skatterna från energin går till regionen/kommunen inte staten.
  - iii. Annan kompensation, t.ex kommunen köper en andel av vindkraftsparken
  - iv. Att energin används lokalt i t.ex elintensiv industri som serverhallar eller batteriproduktion. För att förbättra skolor, bygden...
  - v. Arbetstillfällen.
  - vi. Förbättrad infrastruktur. Till exempel vägar och fiberbredband.
9. Vad var det jobbigaste med processen för respondentent?
10. Upplevde respondentent att projektet innebar någon möjlighet för kommunen eller lokalsamhället?
11. Har respondentent något att tillägga som respondentent tror är relevant, utöver det som diskuterats?

### Bilaga 3. Intervjuguide tjänstepersoner

1. Vill respondentent berätta lite kort om sin koppling till Forsca-projektet?
  - a. Under vilken tid var respondentent delaktig i processen?
2. Vad var respondententens uppfattning om projektet, kortfattat?
3. Vad tror respondentent är den största anledningen till att folk kan ha upplevt att det inte är rätt att vindkraftsparken planerades i området vid Fängsjön och Storsjöhöjden?
4. Hur stor betydelse tror respondentent att följande aspekter hade för en negativ inställning till Forsca-vindkraftsparkens genomförande. Följande frågor besvaras med en grad på 1-5. 5 innebär maximal påverkan och 1 försumbar.
  - a. Skador på djurlivet, t.ex fåglar.
  - b. Problem för samer och rennäring
  - c. Upplevelsen att vindkraften drabbar norra Sverige mer än södra Sverige.
  - d. Att det etableras mycket vindkraft i Sollefteå kommun.
  - e. Upplevelsen att vindkraften är placerad i ett glesbebyggt område men produktionen är för tätbebyggda områden.
  - f. Upplevelse av bristande möjlighet till deltagande i processen
  - g. Information till lokalsamhället och berörda
  - h. Intrång i landskapsbilden
  - i. Livsmiljön och vardagsliv
  - j. Buller 4 rädslan för buller
  - k. Storleken på vindkraftsparken
  - l. Möjlig negativ påverkan på turism.
  - m. Lägg till vattenkraft
  - n. (här finns plats för fler alternativ respondentent/han kanske tycker är relevanta)
5. Hur har arbetat med inkludering av allmänheten i beslutsprocessen sett ut?
6. På vilket sätt skulle acceptansen för en vindkraftsetablering i Fängsjön och Storsjöhöjden kunna öka?
7. Vad tror respondentent var det jobbigaste i processen för lokalsamhället?
8. Upplevde respondentent att projektet innebar någon möjlighet för kommunen eller lokalsamhället?
9. Har respondentent något att tillägga som respondentent tror är relevant, utöver det som diskuterats?

## Bilaga 4. Intervjuguide kommunpolitiker

1. Vill respondentent berätta lite kort om sin koppling till Forsca-projektet?
  - a. Under vilken tid var du delaktig i processen?
2. Vad var respondentens uppfattning om projektet, kortfattat?
3. Vill respondentent berätta om partiets inställning till vindkraft?
4. Vill respondentent berätta om motiven till partiets uppfattning och röstning till Forsca-projektet?
5. Vad tror respondentent är största orsaken till uppfattningen att det inte är rätt att vindkraftsparken planerades i det området?
6. Hur stor betydelse tror respondentent att följande aspekter hade för en negativ inställning till Forsca-vindkraftsparkens genomförande. Följande frågor besvaras med en grad på 1-5. 5 innebär maximal påverkan och 1 försumbar.
  - a. Skador på djurlivet, t.ex fåglar.
  - b. Problem för samer och rennäring
  - c. Upplevelsen att vindkraften drabbar norra Sverige mer än södra Sverige.
  - d. Att det etableras mycket vindkraft i Sollefteå kommun.
  - e. Upplevelsen att vindkraften är placerad i ett glesbebyggt område men produktionen är för tätbebyggda områden.
  - f. Upplevelse av bristande möjlighet till deltagande i processen
  - g. Information till lokalsamhället och berörda
  - h. Intrång i landskapsbilden
  - i. Livsmiljön och vardagsliv
  - j. Buller 4 rädslan för buller
  - k. Storleken på vindkraftsparken
  - l. Möjlig negativ påverkan på turism.
  - m. Tidigare vattenkraft
  - n. Storleken på företagen SEA och Fred Olsen Renewable
  - o. (här finns plats för fler alternativ respondentent tycker är relevanta)
7. Hur har arbetet med inkludering av allmänheten i beslutsprocessen sett ut?
8. På vilket sätt skulle acceptansen för en vindkraftsetablering i Fängsjön och Storsjöhöjden kunna öka?
9. Vad tror respondentent var det jobbigaste i processen för lokalsamhället?
10. Upplevde respondentent att projektet innebar någon möjlighet för kommunen eller lokalsamhället?
11. Har respondentent något att tillägga som respondentent tror är relevant, utöver det som diskuterats?